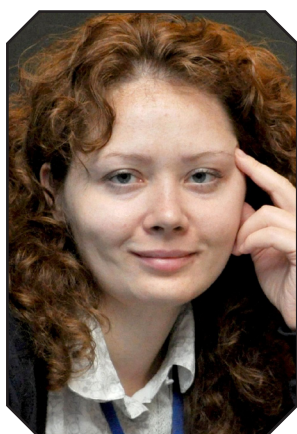


ПРОФЕССИОНАЛЬНЫЕ ОБЗОРЫ

А. М. Алмакаева, В. В. Костенко

Трансграничный перевод пенсионных прав в странах Евразийского экономического сообщества и Европейского союза¹



АЛМАКАЕВА Анна Михайловна — кандидат социологических наук, старший научный сотрудник Лаборатории сравнительных социальных исследований НИУ ВШЭ.

Адрес: Россия, 10100 Москва, ул. Мясницкая, д. 20.

Email: aalmakayeva@hse.ru

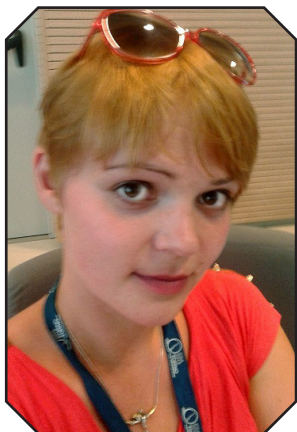
Национальные пенсионные системы в странах Евразийского экономического сообщества (ЕврАзЭС) значительно отличаются друг от друга по структуре, пенсионному возрасту, а также по размеру пенсионных отчислений. В то же время необходимость создания общего рынка и интенсивные потоки трудовой миграции делают актуальным вопрос об их должной координации и создании более эффективных механизмов трансграничного перевода пенсионных прав. Основываясь на анализе существующих на пространстве ЕврАзЭС и Европейского союза (ЕС) международных соглашений, авторы выявляют два основных принципа, регулирующих этот процесс, — территориальный и пропорциональный. Территориальный принцип, действующий с 1992 г., основан на механизме назначения пенсии по правилам страны постоянного проживания. Он наиболее распространён в ЕврАзЭС и определяет взаимоотношения между Российской Федерацией, Республикой Казахстан, Республикой Таджикистан и Республикой Кыргызстан, однако он обладает рядом недостатков и является наименее адекватным в условиях неравных миграционных потоков, разноуровневых и сильно дифференцированных пенсионных систем. Пропорциональный принцип, введённый в практику в 2007 г. и определяющий взаимодействие между Республикой Беларусь и Российской Федерацией, основан на схеме начисления пенсии по правилам государства, на территории которого был приобретён трудовой стаж. Он хорошо зарекомендовал себя в Европейском союзе и является более совершенным механизмом транспортабельности пенсионных прав. В работе подчёркивается необходимость внедрения пропорционального принципа на всём пространстве ЕврАзЭС, а также целесообразность заимствования ряда технологий из опыта ЕС, позволяющих сделать применение этого принципа более эффективным.

Ключевые слова: транспортабельность пенсионных прав; территориальный принцип; пропорциональный принцип; координация пенсионных систем; Евразийское экономическое сообщество; Европейский союз.

Введение

Пенсионное обеспечение является одной из базовых социальных гарантий. Однако в ситуации, когда будущий пенсионер проводит часть своей тру-

¹ Данная статья написана на основе исследования «Мобильность пенсий в рамках Евразийского экономического союза и СНГ», выполненного по заказу Центра интеграционных исследований Евразийского банка развития в 2013 г.



КОСТЕНКО Вероника Викторовна — младший научный сотрудник Лаборатории сравнительных социальных исследований НИУ ВШЭ.

Адрес: Россия, 190068 Санкт-Петербург, ул. Римского-Корсакова, д. 47.

Email: vkostenko@hse.ru

довой жизни в другом государстве или переезжает туда на постоянное место жительства, реализация этого права во многом зависит от адекватной координации национальных пенсионных систем и существующих международных соглашений, регламентирующих учёт стажа, приобретённого на территории другого государства.

В настоящей статье речь пойдёт о механизмах трансграничной конвертации, или транспортабельности (мобильности), пенсионных прав в странах, являющихся членами Евразийского экономического сообщества. ЕврАзЭС — это содружество пяти бывших республик Советского Союза, в которое входят Российская Федерация, Республика Беларусь, Республика Казахстан, Республика Таджикистан и Республика Кыргызстан. Основная цель этой организации — углубление экономической и гуманитарной интеграции, включающей «согласование социальной политики с целью формирования сообщества социальных государств, предусматривающего общий рынок труда, единое образовательное пространство, согласованные подходы в решении вопросов здравоохранения, трудовой миграции и т.д.» [ЕврАзЭС сегодня 2013: 2].

Вопрос трудовой миграции между этими странами сегодня стоит особенно остро. Несмотря на отсутствие точных данных, даже по косвенным показателям можно оценить, насколько она объёмна и интенсивна. На начало мая 2014 г. только на территории Российской Федерации находились 404 218 граждан Республики Беларусь, 559 379 граждан Республики Казахстан, 539 108 граждан Республики Кыргызстан и 1 137 939 граждан Республики Таджикистан. Общее количество прибывших из указанных государств составило 2 640 644 чел., а число людей в наиболее активном возрасте (18–59 лет) достигло 2 210 308 чел., или 83,7% [Сведения... 2014]. Иными словами, в этот период в Российской Федерации было 4% жителей Республики Беларусь, 3% жителей Республики Казахстан, 9% жителей Республики Кыргызстан и 14% жителей Республики Таджикистан². Необходимо отметить, что Таджикистан и Кыргызстан — это страны, где доля денежных переводов трудовых мигрантов в структуре ВВП огромна. В Таджикистане в 2012 г. она составляла 48%, а в Кыргызстане — 31% [The World Bank... 2012a]. В сложившейся ситуации точный и корректный учёт стажа, приобретённого за пределами страны постоянного проживания, становится насущной проблемой, без решения которой невозможна реализация прав граждан на адекватное пенсионное обеспечение и свободу передвижения. А это, в свою очередь, является серьёзным барьером для создания единого экономического пространства и общего рынка труда.

Несмотря на то что ЕврАзЭС существует уже около 13 лет, механизм транспортабельности пенсионных прав до недавнего времени не уделялось

² Для расчёта использовались данные национальных статистических комитетов по состоянию на конец 2013 г. — начало 2014 г. Численность населения Республики Беларусь составляла 9 млн 468 тыс. чел. [О демографической ситуации... 2014], численность населения Республики Казахстан — 17 млн 165 тыс. 200 чел. [Оперативные данные... 2014], численность населения Республики Таджикистан — 8 млн 161 тыс. 100 чел. [Численность... 2014a], численность населения Республики Кыргызстан — 5 млн 776 тыс. чел. [Численность... 2014b].

должного внимания. Можно назвать лишь несколько работ, которые так или иначе затрагивают этот аспект. К ним относятся публикации, посвящённые, во-первых, пенсионным правам иностранных работников в Российской Федерации [Максимова 2012; Чирков 2012]; во-вторых, особенностям начисления российской пенсии гражданам, прибывшим из стран СНГ, [Зубкова 2009] или, наоборот, гражданам, выезжающим в государства СНГ [Чирков 2009]; в-третьих, существующим на пространстве СНГ международным соглашениям и общим вопросам пенсионного и социального обеспечения трудовых мигрантов [Агафонова 2012; Давлетгильдеев 2013; Седов, Чижова 2014; Семёнов 2014].

Однако, несмотря на недостаточную проработанность этой темы, она, без сомнения, требует дальнейшего изучения. Действующее на данный момент на пространстве ЕврАзЭС международное законодательство далеко от совершенства. Для того чтобы определить пути его дальнейшего улучшения, целесообразно не только более детально проанализировать существующие общие недостатки и ограничения, но также определить, какие трудности возникают при его использовании на практике. Кроме того, имеет смысл обратиться к опыту стран Европейского союза и рассмотреть, каким образом подобные сложности преодолеваются в этом регионе. В ЕС дискуссии о транспортабельности прав в области социального обеспечения начались ещё в 1960-х гг., а первый международный законодательный акт появился в 1971 г. [D'Addio, Cavalleri 2014; Holzmann, Koettl 2014]. По мнению ряда исследователей, действующая в настоящее время в ЕС система трансграничной мобильности пенсионных прав является наиболее продвинутой и совершенной [D'Addio, Cavalleri 2014; Guardiancich, Natali 2012; Sabates-Wheeler, Koettl 2010].

Для реализации поставленной цели в настоящей работе будут рассмотрены существующие на пространстве ЕврАзЭС и ЕС международные соглашения, проблемы, связанные с применением этих международных соглашений, а также технологии их решения.

Соглашения о транспортабельности пенсионных прав на пространстве Евразийского экономического сообщества и Европейского союза

В настоящее время существуют два соглашения, регулирующих мобильность пенсионных прав на пространстве стран ЕврАзЭС в частности и бывшего Советского Союза в целом. Соглашение «О гарантиях прав граждан государств — участников Содружества Независимых Государств в области пенсионного обеспечения», принятое 13 марта 1992 г., определяет взаимодействие между Россией, Арменией, Казахстаном, Кыргызстаном, Таджикистаном, Туркменистаном, Узбекистаном и Украиной [Соглашение... 1992]. Взаимоотношения между Россией и Республикой Беларусь регламентируются двусторонним договором «О сотрудничестве в области социального обеспечения», подписанным 24 января 2006 г. и вступившим в силу 29 марта 2007 г. [Договор... 2006].

Соглашение стран СНГ устанавливает территориальный принцип назначения пенсий. Согласно ему при смене постоянного места жительства пенсия назначается по месту проживания и исходя из действующего в стране нового проживания законодательства. При определении размера пенсии учитываются стаж, приобретённый на территории государств — участников Соглашения, а также стаж, приобретённый на территории СССР в годы его существования [Соглашение... 1992]. Например, при иммиграции из России в Казахстан выплата российской пенсии прекращается и должна быть продолжена уже в Казахстане согласно законам этой страны.

Российско-белорусский договор более вариативен и предусматривает несколько альтернативных схем транспортабельности пенсионных прав. Во-первых, в отличие от Соглашения стран СНГ, право на пенсию возникает на территории той страны, где выполнялась работа; эта же страна осуществляет

назначение и выплату пособия. Во-вторых, если трудовой стаж приобретался в нескольких государствах, то каждое назначает пенсию пропорционально стажу, заработанному на его территории [Договор... 2006]. За стаж, полученный до 13 марта 1992 г., пенсию назначает страна постоянного проживания. В-третьих, в ситуации, когда трудовой стаж, полученный на территории страны, является достаточным для начисления пенсии по старости, используются нормы законодательства этой страны [Договор... 2006].

Указанные положения расширяют правовые возможности пенсионера и позволяют ему сделать выбор между (а) начислением пенсии по правилам той страны, гражданином которой он является; (b) пропорциональным получением пенсии от двух государств; (с) продлением выплаты пенсии той страной, откуда пенсионер выехал [Пресс-релиз... 2009]. Определение схемы начисления осуществляется пенсионером единожды и изменению не подлежит.

Обращаясь к опыту стран Европейского союза, важно отметить, что там пошли по пути координации, а не гармонизации или унификации. В ЕС не существует единой пенсионной системы, а национальные законодательства не потеряли своей специфики и разнообразия. Данный подход позволил сохранить за отдельными государствами право самостоятельно определять тип, структуру и особенности функционирования схем пенсионного обеспечения исходя из социально-демографического и экономического положения страны. Действительно, как отмечает А. Фортеза, гармонизация не является наилучшим решением и не гарантирует защиту от потерь в процессе мобильности рабочей силы [Forteza 2010]. Как следствие, основной акцент в ЕС был сделан на поиске механизмов согласования, которые застраховали бы работника, чей трудовой стаж приобретён в нескольких странах, от возможных финансовых потерь из-за различий в законодательстве.

В настоящее время трансграничную конвертацию (перевод) пенсионных прав в ЕС регулирует целый ряд правовых актов. Это Регламент № EU 883/2004 [Regulation... 2004] и имплементирующий Регламент № EU 987/2009 [Regulation... 2009], а также Регламент № EU 1231/2010 [Regulation... 2010], касающийся граждан третьих стран. Упомянутые нормативные акты определяют четыре главных принципа [Guardiancich, Natali 2012; Карабчук et al. 2014]:

- **уникальность**, подразумевающую, что каждый человек может одновременно подпадать под действие законодательства только одной страны и получать отчисления только в одной стране;
- **отсутствие дискриминации** между гражданами и иностранцами. Иными словами, иностранцы должны иметь такие же права на начисление пенсии, как и граждане государства;
- **агрегирование** периодов занятости в странах Европейского союза при установлении права на получение пособий;
- **«экспорт» пособий**, позволяющий пенсионерам получать их в том же размере, даже если они проживают за пределами страны.

Эти принципы, как и Договор между Россией и Белоруссией, устанавливают пропорциональную схему начисления пенсий. Однако сами механизмы мобильности пенсионных прав в ЕС более совершенны, чем в странах ЕврАзЭС. Основные сложности, с которыми в данный момент приходится сталкиваться государствам ЕврАзЭС, сводятся к различиям в структуре пенсионных систем, в возрасте выхода на пенсию и минимальном трудовом стаже, в размерах страховых отчислений, к особенностям перерасчёта пенсии и предоставления сведений о заработной плате. Ниже мы более подробно проанализируем каждую из упомянутых проблем, а также рассмотрим, каким образом они решаются в ЕС.

Различия в структуре пенсионных систем

Пенсионные системы в странах ЕврАзЭС, как и в Евросоюзе, не унифицированы и довольно сильно отличаются по структуре. Республика Беларусь — единственная страна ЕврАзЭС, где сохранилась одноуровневая пенсионная система. В России, Казахстане, Таджикистане и Кыргызстане действуют трёхуровневые модели [Карабчук et al. 2014]. Первый уровень, как правило, состоит из базовых трудовых пенсий. Это солидарный компонент, он финансируется из текущих отчислений работающих граждан и гарантирует минимальный размер пенсии по старости. Второй уровень представлен обязательной накопительной частью. Это страховые взносы, которые аккумулируются на индивидуальном счёте и в будущем должны будут дополнять базовую трудовую пенсию. Третий уровень — добровольное пенсионное страхование. Оно может носить характер индивидуального, если работник самостоятельно делает отчисления в негосударственный пенсионный фонд, или профессионального, если отчисления делает работодатель [Карабчук et al. 2014].

Наличие многоуровневых систем делает актуальным вопрос об адекватном и справедливом учёте прав гражданина на накопительную часть пенсии, определяемую уже не из стажа работы, а из величины страховых отчислений. В ЕС, где пенсионные системы тоже весьма разнородны [Eichhorst et al. 2011; Pension Adequacy... 2012], эта проблема регулируется принципом пропорционального начисления, когда каждая страна назначает пенсию за тот период трудового стажа, который был приобретён на её территории. На пространстве ЕврАзЭС принцип пропорционального начисления работает только во взаимоотношениях между Российской Федерацией и Республикой Беларусь. Взаимодействие между другими государствами регулирует Соглашение стран СНГ, предусматривающее территориальную схему, которая, как отмечает Ю. В. Васильева, является морально устаревшей и способна «защитить пенсионные права граждан лишь при условии максимальной общности законодательства» [Васильева 2013: 117]. В ситуации, когда в одной стране начисление пенсии связано с трудовым стажем, а в другой — с периодом отчисления страховых взносов (страховым стажем), такой подход неэффективен. Основная причина такой неэффективности состоит в том, что территориальная схема не предусматривает перераспределения расходов между государствами, поэтому учесть страховые взносы, выплаченные в период работы за границей, невозможно [Васильева 2013]. Таким образом, настоящие и будущие пенсионеры, попадающие под действие Соглашения стран СНГ, могут оказаться в довольно невыгодном положении и фактически потерять часть заработанной пенсии из-за различий в законодательстве.

Возраст выхода на пенсию и минимальный трудовой стаж

Ещё одну сложность создают различия в пенсионном возрасте. Например, в России и Беларуси он составляет 55 лет для женщин и 60 лет для мужчин. В Таджикистане, Кыргызстане и Казахстане возраст выхода на пенсию выше и составляет 58 лет и 63 года соответственно. В Казахстане согласно принятому в июне 2013 г. закону к 2027 г. планируется постепенно уйти от гендерных различий и установить предел в 63 года для обоих полов. Следовательно, при перемещении в страну, где транспортабельность пенсий регулируется территориальным принципом, человек может оказаться в ситуации, когда ему придётся подождать наступления возраста, определённого национальным законодательством. Например, в случае переезда из России в Казахстан и последующего обращения за пенсией там российские мужчины будут вынуждены проработать на три года дольше, а женщины — на восемь лет. Такую же проблему создаёт и разница в стаже, необходимом для начисления минимальной трудовой пенсии по старости. Например, в Республике Беларусь он равен 10 годам, в Республике Таджикистан и Российской Федерации — 5 годам, а в Республике Кыргызстан должен составлять не менее 12 месяцев [Карабчук et al. 2014].

Для жителей ЕС дифференциация пенсионного возраста и минимального трудового стажа также является довольно ощутимой проблемой. Однако для них эти различия частично компенсируются про-

порциональной схемой начисления пенсии. Так, если гражданин ЕС приобрёл свой трудовой стаж в нескольких государствах, то при наступлении пенсионного возраста по нормам хотя бы одной из стран он может претендовать на пенсионное обеспечение согласно законодательству этой страны и приобретённому там трудовому стажу. Если минимального трудового стажа недостаточно, то в зачёт пойдёт период или периоды работы в других странах. Получить те части пенсии, которые были приобретены на территории других государств, он сможет лишь после наступления пенсионного возраста, определённого законодательством этих стран [Retiring Abroad 2014].

Размеры отчислений в пенсионные фонды

В странах ЕврАзЭС значительно варьируются размеры отчислений в пенсионные фонды. Так, в Беларуси общий объём отчислений составляет 29%. Он складывается из 28%, оплачиваемых работодателем и 1%, вычитаемого из заработной платы работника. В Кыргызстане это соотношение составляет 15% и 10%. В Казахстане основным источником отчислений в пенсионный фонд является работник, который платит 10% от заработной платы. В Российской Федерации работодатель в совокупности платит 22% от фонда оплаты труда, из которых 6% представляют собой солидарную часть и идут на финансирование существующих пенсионеров, а 16% — на индивидуальную страховую часть, предназначенную для расчёта будущей пенсии работника. Кроме того, национальные законодательства предусматривают различные схемы для иностранных работников. Обязательные страховые отчисления для работающих иностранцев предусмотрены в Российской Федерации, Республике Казахстан и Республике Кыргызстан. В Республике Беларусь и Республике Таджикистан они носят характер добровольных, то есть работник может самостоятельно перечислять в пенсионный фонд страховые взносы во время работы за границей, и в таком случае эти периоды будут включены в страховой стаж при расчёте пенсии [Карабчук et al. 2014].

Величина страховых взносов — очень важный момент. Во-первых, страховые отчисления являются подтверждением трудового стажа и уровня заработной платы для самого работника, что необходимо для адекватного и справедливого начисления пенсий по старости. Во-вторых, от них напрямую зависят поступления в бюджет пенсионного фонда. Особенно это касается таких стран, как Таджикистан и Кыргызстан, где исходящие миграционные потоки значительно превышают входящие. Действительно, по данным Всемирного банка, величина чистой миграции, то есть разница между количеством иммигрантов и эмигрантов, в 2008–2012 гг. в этих государствах была отрицательной и составляла примерно 100 тыс. и 175 003 чел. соответственно [The World Bank... 2012b]. При этом уровень ВВП на душу населения в Таджикистане и Кыргызстане по сравнению другими государствами ЕврАзЭС был минимальным и в 2012 г. равнялся 953 долл. и 1155 долл. США соответственно. Для сравнения: в Российской Федерации и Республике Казахстан ВВП на душу населения был примерно в 10–14 раз выше и достигал 14 037 и 12 12 долл. США [The World Bank... 2012c]. Сложившаяся ситуация может иметь довольно негативные последствия для республик Таджикистан и Кыргызстан. В будущем пенсионный бюджет этих государств рискует испытать на себе значительную дополнительную нагрузку, которая может оказаться для них непосильной, учитывая низкий уровень экономического развития.

Действующее в настоящее время Соглашение стран СНГ предусматривает учёт стажа, полученного на территории государств-партнёров, но не решает проблему с пополнением бюджета. Даже если страховые взносы для иностранных работников носят характер обязательных, они осуществляются в пенсионный фонд страны-реципиента. Таким образом, возникает необходимость внедрения механизмов, которые позволили бы государствам — донорам миграционной рабочей силы компенсировать недостаток отчислений в пенсионный фонд. Однако более перспективным вариантом, направленным на решение данной проблемы, является внедрение на пространстве всех стран ЕврАзЭС международных соглашений, предусматривающих применение пропорциональных схем трансграничного перевода пенсионных прав.

Механизм пропорционального начисления пенсий хорошо зарекомендовал себя в ЕС, который до присоединения Хорватии (2013 г.) уже насчитывал 27 государств. Как было отмечено ранее, национальные пенсионные законодательства в Евросоюзе крайне дифференцированы. Наряду с двухуровневыми и трёхуровневыми системами здесь существуют и одноуровневые модели, представленные лишь солидарным компонентом. Пенсионный возраст варьируется от 60 до 68 лет, причём гендерные различия также не являются универсальным правилом и представлены лишь в ряде стран [Eichhorst et al. 2011; Pension Adequacy... 2012]. Учитывая большое количество крайне разнородных пенсионных схем, унифицировать или даже частично гармонизировать их не представлялось возможным, поэтому пропорциональный принцип трансграничной конвертации пенсионных прав оказался весьма эффективным инструментом для координации этого многообразия.

Перерасчёт пенсий при переезде

Важным моментом является перерасчёт пенсии в другом государстве. Из-за разницы в курсах валют и методиках расчёта переезд в страну с более высоким уровнем экономического развития может повлечь значительное снижение размера выплат и уровня жизни пенсионера. Например, при переезде в Россию из более бедных стран ЕврАзЭС у мигрантов размер пенсий оказывается значительно ниже, чем у граждан РФ [Максимова 2012]. Возможна и обратная ситуация. Поскольку иностранные граждане не зарегистрированы в системе пенсионного страхования, основным документом, подтверждающим их заработок, является справка о заработной плате. Как отмечает С. Чирков, достоверность сведений, отражённых в этих документах, практически невозможно проверить, поэтому граждане Российской Федерации могут оказаться в менее выгодных условиях [Чирков 2009].

Договор между Россией и Республикой Беларусь, предусматривающий пропорциональную схему, позволяет в некоторой степени ликвидировать эту проблему, но и в этом случае существуют определённые подводные камни. Дело в том, что право на применение пропорционального расчёта не является обязательным. Работник по своему желанию может выбрать либо территориальную, либо пропорциональную схему начисления пенсии. Зачастую будущим пенсионерам достаточно сложно разобраться в законодательстве и определить, какой вариант для них наиболее благоприятен с материальной точки зрения. В итоге они могут выбрать наименее выигрышный для себя сценарий. При этом изменить ситуацию будет невозможно, поскольку решение о выборе схемы начисления пенсии принимается пенсионером единожды и изменению не подлежит.

В ЕС этот аспект отрегулирован более эффективно и предусматривает двухступенчатую систему расчёта. На первом этапе размер пенсии определяется исходя из норм тех государств, где пенсионер работал. На втором этапе каждая страна суммирует периоды трудового стажа, приобретённого в ЕС, и определяет, каким был бы размер пенсии, если бы человек не выезжал за пределы страны. После этого сумма корректируется с учётом территориального вклада, определяется наиболее выгодный вариант и будущему пенсионеру посылается уведомление. Например, гражданин ЕС имеет 45 лет трудового стажа, при этом он отработал 20 лет, или 44% общего трудового стажа, в стране А и 25 лет, или 56% общего трудового стажа, в стране Б. Сначала в стране А рассчитывается пенсия с учётом 20 лет, затем с учётом совокупного стажа в 45 лет и умножается на 44% [Coulthard 2011; Retiring Abroad 2014]. Начисляться пенсия будет исходя из большей суммы. В ЕС работнику не нужно самостоятельно разбираться во всех тонкостях пенсионного законодательства, поскольку выбор за него делают компетентные органы. Такой механизм является более понятным и прозрачным, и, как следствие, он более эффективен в плане защиты интересов пенсионеров.

Заключение

В блоках стран, связанных мощными потоками трудовой миграции, таких как ЕврАзЭС или Европейский союз, неизбежно возникает проблема адекватных пенсионных выплат тем гражданам, чей период занятости частично или полностью прошёл в другом государстве. Как правило, даже в случае успешной интеграции в единое экономическое пространство не происходит полной унификации схем пенсионного обеспечения, а значит, и ситуация с трансфером пенсий подчиняется двусторонним договорам между государствами. На пространстве ЕврАзЭС в настоящее время действуют два международных соглашения, предполагающих реализацию двух основных схем транспортабельности: территориальной и пропорциональной.

Территориальная схема, регулирующая отношения между Россией, Казахстаном, Таджикистаном и Кыргызстаном, предполагает начисление пенсии по нормам того государства, на территории которого будет проживать будущий пенсионер. Отношения между Россией и Республикой Беларусь определяет пропорциональная схема, допускающая возможность назначения двух частей пенсии — российской и белорусской — согласно отработанному на территории каждой страны стажу. Как показывает проведённый анализ, территориальный принцип обладает целым рядом недостатков. Во-первых, он не позволяет эффективно учитывать разницу в структуре пенсионных систем и довольно плохо работает в ситуации, когда одна часть стран начисляет пенсию исходя из трудового стажа, а другая — исходя из страхового стажа и величины сделанных отчислений. Во-вторых, территориальный принцип не даёт возможности переводить накопленные пенсионные отчисления между странами, в которых приобрелся стаж, и странами, где предполагается выплата пенсии. В ситуации неравных миграционных потоков на пространстве ЕврАзЭС и отсутствия компенсирующих механизмов между странами — донорами и странами — реципиентами миграционной рабочей силы это может привести к ещё большему экономическому расслоению. В-третьих, территориальный принцип актуализирует проблему межстрановых различий в пенсионном возрасте и минимально необходимом трудовом стаже. В-четвёртых, создаёт трудности при пересчёте пенсии из одной валюты в другую. Принимая во внимание все вышесказанное, сложно не согласиться с авторами, утверждающими, что такой подход морально устарел [Чирков 2009; Агафонова 2012; Васильева 2013; Семёнов 2014].

Пропорциональная схема представляется более адекватным выходом из сложившейся ситуации. Как показывает опыт стран ЕС, этот принцип достаточно успешно работает в условиях интеграции большого числа стран с очень разнородными пенсионными системами, поскольку позволяет сделать акцент на координации, а не на гармонизации или унификации национальных законодательств.

В то же время введение пропорциональной схемы транспортабельности пенсионных прав в ЕврАзЭС требует заинтересованности и готовности участвовать в диалоге со стороны всех стран — членов этого союза. Для эффективной работы этой системы нужны не только новые международные соглашения, но и создание единой скоординированной системы, позволяющей значительно облегчить процесс начисления пенсии для работника. В этом смысле очень показателен опыт ЕС. Так, при обращении в пенсионный фонд страны, в которой проживает пенсионер, это учреждение самостоятельно запрашивает необходимые сведения во всех странах, где гражданин ЕС работал.

В заключение важно обратить внимание на необходимость выбора доступных и адекватных средств информирования. Например, сайт ЕС содержит подробное, но при этом достаточно простое описание национальных особенностей пенсионных законодательств, механизмов транспортабельности и схем определения размера пенсионных выплат³. К сожалению, на пространстве стран ЕврАзЭС такой ресурс отсутствует, хотя необходимость его создания с каждым годом становится всё более очевидной.

³ URL: http://europa.eu/youreurope/citizens/work/index_en.htm

Литература

- Агафонова Т. И. 2012. Механизм правового регулирования вопросов социальной защиты в договорах государств–участников СНГ. *Международное право. Электронное приложение к «Российскому юридическому журналу»*. 1: 32–36.
- Васильева Ю. В. 2013. Проблемы интеграции правовой политики стран европейско-азиатского региона в области социального обеспечения. *Вестник Пермского университета. Политология*. 1: 115–120.
- Давлетгильдеев Р. Ш. 2013. Международно-правовое сотрудничество государств — участников Содружества Независимых Государств в области трудовой миграции на современном этапе. *Российский юридический журнал*. 5: 164–172.
- Договор между Российской Федерацией и Республикой Беларусь о сотрудничестве в области социального обеспечения от 24 января 2006 г.* URL: http://www.pfrf.ru/pension_provision_citizens_cis/
- ЕврАзЭС сегодня*. 2013. Москва. URL: <http://www.evrazes.com/i/data/item7621-1.pdf>
- Зубкова И. 2009. Пенсия в СНГ. *ЭЖ-Юрист*. 17. URL: www.consultant.ru/document/cons_doc_SJI_35249/
- Карабчук Т.С. et al. 2014. Мобильность пенсий в рамках Евразийского экономического союза и СНГ. *Центр интеграционных исследований Евразийского банка развития*. URL: <http://www.eabr.org/ru/research/centre/projectsCII/>
- Максимова А. 2012. Проблемы пенсионного обеспечения граждан, прибывших в Российскую Федерацию из стран СНГ. *Международный научно-исследовательский журнал. «Юридические науки»*. Октябрь: 7–9.
- О демографической ситуации в I квартале 2014 г.* URL: http://belstat.gov.by/ofitsialnaya-statistika/otraslistatistiki/naselenie/demografiya_2/operativnaya-informatsiya_1/o-demograficheskoi-situatsii-v-yanvare-marte-2013-g/
- Оперативные данные за 2014 г.* URL: http://www.stat.gov.kz/faces/wcnav_externalId/homeNumbersPopulationAr2014.jsessionid=vmgyT05FvtbhH8rh2NK2pNNCTg8rvy57BGLGpNNMnySL2dz2G42D!1338825714?_adf.ctrl-state=qiiInqeag_103&_afLoop=187677683535970#%40%3F_afLoop%3D187677683535970%26_adf.ctrl-state%3D76hglqny_4
- Пресс-релиз о реализации договора между Российской Федерацией и Республикой Беларусь о сотрудничестве в области социального обеспечения от 24 января 2006 г.* 2009. URL: http://www.pfrf.ru/index.php?chapter_id=4000&data_id=6411&do=view_single
- Сведения в отношении иностранных граждан, находящихся на территории Российской Федерации, в половозрастном разрезе (по состоянию на 4 мая 2014 г.)*. 2014. URL: <http://www.fms.gov.ru/about/statistics/data/details/54891/>
- Седов А., Чижова Е. 2014. Пенсионное обеспечение мобильного персонала. Актуальные вопросы налогообложения. *Налоговый вестник*. 3: 37–44.

- Семёнов И. В. 2014. Анализ пенсионного страхования трудовых мигрантов из стран СНГ. *Вестник МГОУ. Серия «Экономика»*. 2: 58–64.
- Соглашение о гарантиях прав граждан государств–участников Содружества Независимых Государств в области пенсионного обеспечения от 13 марта 1992 г.* URL: http://www.pfrf.ru/pension_provision_citizens_cis/
- Чирков С. 2009. К вопросу о сохранении пенсионных прав работников-мигрантов, выехавших в государства–участники территориальных международных договоров. *Трудовое право*. 11: 97–109.
- Чирков С. 2012. Актуальные вопросы пенсионного обеспечения и страхования иностранных граждан и лиц без гражданства. *Трудовое право в России и за рубежом*. 3: 50–56.
- Численность населения Республики Таджикистан на 1 января 2014 г.* 2014а. URL: http://www.stat.tj/ru/img/b417f44e3113e555ffff3cd143d5b3fe_1404816557.pdf
- Численность постоянного населения Республики Кыргызстан по полу и возрастным группам.* 2014б. URL: <http://www.stat.kg/stat.files/din.files/census/5010001.pdf>
- Coulthard D. 2011. *EU social security coordination rules. The provisions concerning pensions*. URL: http://www.coe.int/t/dg3/sscssr/Source/COULTHARDMAV_EU.pdf
- D’Addio A. C., Cavalleri M. C. 2014. Labour Mobility and the Portability of Social Rights in the EU. *CESifo Economic Studies*. URL: <http://cesifo.oxfordjournals.org/content/early/2014/04/02/cesifo.ifu014.full>
- Eichhorst W. et al. 2011. *Pension Systems in the EU — Contingent Liabilities and Assets in the Public and Private Sector*. URL: <http://www.europarl.europa.eu/document/activities/cont/201111/20111121ATT32055/20111121ATT32055EN.pdf>
- Forteza A. 2010. The Portability of Pension Rights: General Principles and the Caribbean Case. *Development Policy Review*. 28 (2): 237–255.
- Guardiancich I., Natali D. 2012. The cross-border portability of supplementary pensions: Lessons from the European Union. *Global Social Policy*. 12 (3): 300–315.
- Holzmann R., Koettl J. 2014. Portability of Pension, Health, and Other Social Benefits. *CESifo Economic Studies*. URL: <http://cesifo.oxfordjournals.org/content/early/2014/01/12/cesifo.ift017.full>
- Pension Adequacy in the European Union 2010–2050*. Report prepared jointly by the Directorate-General for employment, Social Affairs and Inclusion of the European Commission and the Social Protection Committee. 2012. URL: <http://ec.europa.eu/social/BlobServlet?docId=7805&langId=en>
- Regulation (EC) No. 883/2004 of the European Parliament and of the Council of 29 April 2004 on the Coordination of Social Security Systems. 2004. *Official Journal of the European Union*. URL: <http://eur-lex.europa.eu/legal-content/EN/TXT/PDF/?uri=CELEX:32004R0883&qid=1409514846269&from=EN>
- Regulation (EC) No. 987/2009 of the European Parliament and of the Council of 16 September 2009 Laying down the Procedure for Implementing Regulation (EC) No. 883/2004 on the Coordination of Social Security Systems. 2009. *Official Journal of the European Union*. 52: 1–43. URL: <http://eur-lex.europa.eu/LexUriServ/LexUriServ.do?uri=OJ:L:2009:284:0001:0042:en:PDF>

Regulation (Eu) No. 1231/2010 of the European Parliament and of the Council of 24 November 2010 Extending Regulation (EC) No. 883/2004 and Regulation (EC) No. 987/2009 to Nationals of Third Countries Who are Not Already Covered by These Regulations Solely on the Ground of Their Nationality. 2010. *Official Journal of the European Union*. 53: 1–8. URL: <http://eur-lex.europa.eu/legal-content/EN/TXT/PDF/?uri=OJ:L:2010:344:FULL&from=EN>

Retiring Abroad. 2014. URL: http://europa.eu/youreurope/citizens/work/retire-abroad/state-pensions-abroad/index_en.htm

Sabates-Wheeler R., Koettl J. 2010. Social Protection for Migrants: The Challenges of Delivery in the Context of Changing Migration Flows. *International Social Security Review*. 63 (3–4): 115–144.

The World Bank DataBank. 2012a. *Personal Remittances, Received (% of GDP)*. URL: http://data.worldbank.org/indicator/BX.TRF.PWKR.DT.GD.ZS?order=wbapi_data_value_2013+wbapi_data_value+wbapi_data_value-last&sort=asc

The World Bank DataBank. 2012b. *Net Migration*. URL: <http://data.worldbank.org/indicator/SM.POP.NETM>

The World Bank DataBank. 2012c. *GDP per Capita (current US\$)*. URL: <http://data.worldbank.org/indicator/NY.GDP.PCAP.CD>

PROFESSIONAL REVIEWS

Anna Almakaeva, Veronika Kostenko

Portability of Pension Rights in the EurAsEC Countries and the European Union

ALMAKAEVA, Anna Mikhailovna —

Candidate of Sociological Sciences,
Senior Research Fellow, Laboratory
for Comparative Social Research,
National Research University Higher
School of Economics. Address: 20
Myasnitskaya str., Moscow, 101000,
Russian Federation.

Email: aalmakaeva@hse.ru

KOSTENKO, Veronika Viktorovna —

Research Fellow, Laboratory for
Comparative Social Research;
Lecturer, Department of Sociology,
National Research University Higher
School of Economics.
Address: 47 Rimskogo-Korsakova
str., St.-Petersburg, 190068, Russian
Federation.

Email: vkostenko@hse.ru

Abstract

National pension systems in EurAsEC countries differ significantly in their structure, pension age and social taxes. At the same time, dramatically increasing migration flows raise the issue of proper coordination of various schemes and portability of pension rights. The current study gives an overview of the existing law regulations and identifies two major schemes of portability — geographical and proportional. Geographical portability established in 1992 calculates the pension provision according to the laws of the country of residence. It prevails in EurAsEC and regulates the relations between Russia, Kazakhstan, Kyrgyzstan and Tajikistan. It does rather poor taking into account unequal migration flows, multi-pillar and heterogeneous pension systems. Proportional portability established in 2007 regulates the relation between Russia and Belorussia and calculates pension provision according to the laws of the country where a pensioner worked. It has been used in the European Union for decades and ensures effectively from labor mobility losses. The study puts a strong argument in favor of proportional system and emphasizes the need of expanding its regulatory power for all EurAsEC countries.

Keywords: portability of pension rights; geographical portability; proportional portability; coordination of pension systems; EurAsEC; European Union.

References

- Agafonova T. I. (2012) Mekhanizm pravovogo regulirovaniya voprosov sotsial'noy zashchity v dogovorakh gosudarstv-uchastnikov SNG [The Mechanism of Law Regulation of Social Protection in CIS Countries]. *Mezhdunarodnoe Pravo. Elektronnoe Prilozhenie k "Rossiyskomu Yuridicheskomu Zhurnalu"*, vol. 1, pp. 32–36 (in Russian).
- Chirkov S. (2009) K voprosu o sokhranении pensionnykh prav rabotnikov-migrantov, vyekhavshikh v gosudarstva-uchastniki territorial'nykh mezhdunarodnykh dogovorov [On the Issues of Portability of Pension Rights of Migrant Workers from the States Signed International Geographical Agreements]. *Trudovoe pravo*, vol. 11, pp. 97–109 (in Russian).
- Chirkov S. (2012) Aktual'nye voprosy pensionnogo obespecheniya i strakhovaniya inostrannykh grazhdan i lits bez grazhdanstva [Current Issues of Pension Insurance and Provision of Foreign Citizens and Persons without Citizenship]. *Trudovoe pravo v Rossii i za rubezhom*, vol. 3, pp. 50–56 (in Russian).

- Chislennost' naseleniya Respubliki Tadzhikistan na 1 yanvarya 2014 g.* (2014a) [The Population of Republic of Tajikistan on the 1st of January 2014]. Available at: http://www.stat.tj/ru/img/b417f44e3113e555ffff3cd143d5b3fe_1404816557.pdf (accessed on 26 August 2014) (in Russian).
- Chislennost' postoyannogo naseleniya Respubliki Kyrgyzstan po polu i vozrastnym gruppam* (2014b) [The Kyrgyz Republic's Resident Population by Gender and Age]. Available at: <http://www.stat.kg/stat.files/din.files/census/5010001.pdf> (accessed on 26 August 2014) (in Russian).
- Coulthard D. (2011) *EU Social Security Coordination Rules. The Provisions Concerning Pensions*. Available at: http://www.coe.int/t/dg3/sscsr/Source/COULTHARDMAV_EU.pdf (accessed on 26 August 2014).
- D'Addio A. C., Cavalleri M. C. (2014) Labour Mobility and the Portability of Social Rights in the EU. *CESifo Economic Studies*. Available at: <http://cesifo.oxfordjournals.org/content/early/2014/04/02/cesifo.ifu014.full> (accessed on 15 September 2014).
- Davletgil'deev R. Sh. (2013) Mezhdunarodno-pravovoe sotrudnichestvo gosudarstv – uchastnikov sodruzhestva nezavisimyykh gosudarstv v oblasti trudovoy migratsii na sovremennom etape [Contemporary Law Collaboration of CIS Countries in Labor Migration]. *Rossiyskiy yuridicheskiy zhurnal*, vol. 5, pp.164–172 (in Russian).
- Dogovor mezhdru Rossiyskoy Federatsiyey i Respublikoy Belarus' o sotrudnichestve v oblasti sotsial'nogo obespecheniya ot 24 yanvarya 2006 g.* [The Agreement between The Russian Federation and the Republic of Belarus on Collaboration in Social Protection from the 24th of January 2006]. Available at: http://www.pfrf.ru/pension_provision_citizens_cis/ (accessed 26 August 2014) (in Russian).
- Eichhorst W., Gerard M., Kendzia M. J., Mayrhuber C., Nielsen C., Rünstler G., Url T. (2011) *Pension Systems in the EU — Contingent Liabilities and Assets in the Public and Private Sector*. Available at: <http://www.europarl.europa.eu/document/activities/cont/201111/20111121ATT32055/20111121ATT32055EN.pdf> (accessed on 26 August 2014).
- EvrAzEC segodnya* (2013) [EurAsEC Today]. Available at: <http://www.evrases.com/i/data/item7621-1.pdf> (accessed 26 August 2014) (in Russian).
- Forteza A. (2010) The Portability of Pension Rights: General Principles and the Caribbean Case. *Development Policy Review*, vol. 28, no 2, pp. 237–255.
- Guardiancich I., Natali D. (2012) The Cross-Border Portability of Supplementary Pensions: Lessons from the European Union. *Global Social Policy*, vol. 12, no 3, pp. 300–315.
- Holzmann R., Koettl J. (2014) Portability of Pension, Health, and Other Social Benefits. *CESifo Economic Studies*. Available at: <http://cesifo.oxfordjournals.org/content/early/2014/01/12/cesifo.ift017.full> (accessed on 15 September 2014).
- Karabchuk T., Almakaeva A., Soboleva N., Kostenko V., Zhyusten A. (2014) Mobil'nost' pensiy v ramkakh Evraziyskogo ekonomicheskogo soyuza i SNG [The Portability of Pension Rights in EurAsEC and CIS Countries], *Report № 24. The EDB Centre for Integration Studies*. Available at: <http://www.eabr.org/r/research/centre/projectsCII> (accessed on 15 September 2014) (in Russian).

- Maksimova A. (2012) Problemy pensionnogo obespecheniya grazhdan, pribyvshikh v Rossiyskuyu Federatsiyu iz stran SNG [The Problems of Pension Provision of CIS Countries Citizens in the Russian Federation], *Mezhdunarodnyy Nauchno-Issledovatel'skiy Zhurnal. "Yuridicheskie nauki"*, October, pp. 7–9 (in Russian).
- O demograficheskoy situatsii v I kvartale 2014 g.* [Demographic Situation in the First Quarter of 2014]. Available at: http://belstat.gov.by/ofitsialnaya-statistika/otrasli-statistiki/naselenie/demografiya_2/operativnaya-informatsiya_1/o-demograficheskoi-situatsii-v-yanvare-marte-2013-g/ (accessed on 26 August 2014) (in Russian).
- Operativnye dannye za 2014 g.* [The Latest Data 2014]. Available at: http://www.stat.gov.kz/faces/wcnav_externalId/homeNumbersPopulationAr2014;jsessionid=vmgyT05FvtbhH8rh2NK2pNNCTg8rvy57BGLGpNNMNYSL2dz2G42D!1338825714?_adf.ctrl-state=qiilnqeag_103&_afLoop=187677683535970#%40%3F_afLoop%3D187677683535970%26_adf.ctrl-state%3D76hglqny_4 (accessed on 26 August 2014) (in Russian).
- Pension Adequacy in the European Union 2010–2050.* Report prepared jointly by the Directorate-General for employment, Social Affairs and Inclusion of the European Commission and the Social Protection Committee. (2012) Available at: <http://ec.europa.eu/social/BlobServlet?docId=7805&langId=en> (accessed on 26 August 2014).
- Regulation (EC) No 883/2004 of the European Parliament and of the Council of 29 April 2004 on the Coordination of Social Security Systems. 2004. *Official Journal of the European Union*. Available at: <http://eur-lex.europa.eu/legal-content/EN/TXT/PDF/?uri=CELEX:32004R0883&qid=1409514846269&from=EN> (accessed on 26 August 2014).
- Press-reliz o realizatsii dogovora mezhdru Rossiyskoy Federatsiey i Respublikoy Belarus' o sotrudnichestve v oblasti sotsial'nogo obespecheniya ot 24 yanvarya 2006 g [Press Release on the Implementation of The Agreement between the Russian Federation and the Republic of Belarus on Collaboration in Social Protection from the 24th of January 2006]. (2009) Available at: http://www.pfrf.ru/index.php?chapter_id=4000&data_id=6411&do=view_single (accessed on 26 August 2014) (in Russian).
- Regulation (EC) No 987/2009 of the European Parliament and of the Council of 16 September 2009 Laying down the Procedure for Implementing Regulation (EC) No 883/2004 on the Coordination of Social Security Systems. 2009. *Official Journal of the European Union*, no 52, pp. 1–43. Available at: <http://eur-lex.europa.eu/LexUriServ/LexUriServ.do?uri=OJ:L:2009:284:0001:0042:en:PDF> (accessed on 26 August 2014).
- Regulation (EU) No 1231/2010 of the European Parliament and of the Council of 24 November 2010 Extending Regulation (EC) No 883/2004 and Regulation (EC) No 987/2009 to Nationals of Third Countries Who are Not Already Covered by These Regulations Solely on the Ground of Their Nationality. 2010. *Official Journal of the European Union*, no 53, pp. 1–8. Available at: <http://eur-lex.europa.eu/legal-content/EN/TXT/PDF/?uri=OJ:L:2010:344:FULL&from=EN> (accessed on 26 August 2014).
- Retiring Abroad* (2014) Available at: http://europa.eu/youreurope/citizens/work/retire-abroad/state-pensions-abroad/index_en.htm (accessed on 26 August 2014).
- Sabates-Wheeler R., Koettl J. (2010) Social Protection for Migrants: The Challenges of Delivery in the Context of Changing Migration Flows. *International Social Security Review*, vol. 63, no 3–4, pp. 115–144.

Sedov A., Chizhova E. (2014) Pensionnoe obespechenie mobil'nogo personala. Aktual'nye voprosy nalogooblozheniya [Pension Provision of Mobile Workers: Current Tax Issues]. *Nalogovyy vestnik*, vol. 3, pp. 37–44 (in Russian).

Semenov I. V. (2014) Analiz pensionnogo strakhovaniya trudovykh migrantov iz stran SNG [The Analysis of Pension Insurance of Labor Migrants from CIS Countries]. *Vestnik MGOU. Seriya «Ekonomika»*, vol. 2, pp. 58–64 (in Russian).

Soglasenie o garantiyakh prav grazhdan gosudarstv-uchastnikov sodruzhestva nezavisimyykh gosudarstv v oblasti pensionnogo obespecheniya ot 13 marta 1992 g. [The Agreement on the Guarantees and Rights of CIS Countries Citizens in Pension Provision from 13th of March 1992]. Available at: http://www.pfrf.ru/pension_provision_citizens_cis/ (accessed on 26 August 2014) (in Russian).

Svedeniya v otnoshenii inostrannykh grazhdan, nakhodyashchikhsya na territorii Rossiyskoy Federatsii, v polovozrastnom razreze (po sostoyaniyu na 4 maya 2014 g.) [The Information on the Amount of Foreign Citizens in the Russian Federation: gender and age profiles (May 4 2014)] (2014) Available at: <http://www.fms.gov.ru/about/statistics/data/details/54891/> (accessed on 26 August 2014) (in Russian).

Vasil'eva Yu. V. (2013) Problemy integratsii pravovoy politiki stran evropeysko-aziatskogo regiona v oblasti sotsial'nogo obespecheniya [The Problems of Law Policy Integration in Social protection in European-Asian Region]. *Vestnik Permskogo universiteta. Politologiya*, vol. 1, pp. 115–120 (in Russian).

The World Bank DataBank. (2012a) *Personal Remittances, Received (% of GDP)*. Available at: http://data.worldbank.org/indicator/BX.TRF.PWKR.DT.GD.ZS?order=wbapi_data_value_2013+wbapi_data_value+wbapi_data_value-last&sort=asc (accessed on 26 August 2014).

The World Bank DataBank. (2012b) *Net Migration*. Available at: <http://data.worldbank.org/indicator/SM.POP.NETM> (accessed on 26 August 2014).

The World Bank DataBank. (2012c). *GDP per Capita (current US\$)*. Available at: <http://data.worldbank.org/indicator/NY.GDP.PCAP.CD> (accessed on 26 August 2014).

Zubkova I. (2009) Pensiya v SNG [Pension in CIS Countries], *EZH-Yurist*, no 17. Available at: www.consultant.ru/document/cons_doc_CJI_35249/ (accessed on 15 September 2014) (in Russian)

Received: May 23, 2014.

Citation: Almakaeva A. M., Kostenko V. V. (2014) Transgranichnyy perevod pensionnykh prav v stranakh Evraziyskogo ekonomicheskogo soobshchestva i Evropeyskogo soyuza [Portability of Pension Rights in the EurAsEC Countries and the European Union], *Ekonomicheskaya sotsiologiya = Journal of Economic Sociology*, vol. 15, no 4, pp. 53–67 (in Russian). .