

---

## Теоретико-эмпирические исследования

---

### ПРОБЛЕМА ПСИХОЛОГИЧЕСКОГО АНАЛИЗА СОЦИАЛЬНОЙ ИДЕНТИЧНОСТИ

Н.Л. ИВАНОВА



Иванова Наталья Львовна — профессор факультета психологии ГУ ВШЭ, доктор психологических наук. Автор монографий «Образование в западных странах на рубеже веков» (1999), «Социальная идентичность и профессиональный опыт личности» (2003, совместно с Е.В. Коневой), «Социальная идентичность: структура и трансформация» (2004).

Область профессиональных интересов: психология социальной идентичности и межгрупповые отношения, профессиональная деятельность, профессиональная идентичность, межкультурное взаимодействие.

Контакты: [sinec@inbox.ru](mailto:sinec@inbox.ru)

---

#### Резюме

*Анализируются результаты теоретического и эмпирического исследования структуры социальной идентичности. В психологии пока не существует эффективной модели, отражающей иерархичность компонентов данного вида идентичности и особенностей их содержания и функционирования. В исследовании сделана попытка преодоления этих трудностей на основе представлений о социальной идентичности как целостном образовании. Проводится анализ структурных компонентов социальной идентичности, основанных на взаимосвязи когнитивных и ценностно-мотивационных особенностей личности.*

Социальная идентичность личности в последние годы интенсивно изучается в зарубежной и отечественной психологии, что является, на наш взгляд, совершенно закономерным явлением — реакцией науки на изменение социально-экономических усло-

вий. В свете многих проблем хозяйственного, экономического, политического и культурного плана современной динамичной жизни постоянно подвергаются проверке устоявшиеся представления человека о себе и своем месте в окружающем мире и

в конечном итоге оказываются вопросами идентичности. Все это стимулирует стремление ученых к теоретическому осмыслению процесса социального самоопределения личности.

Проблематика социальной идентичности долгое время находилась на периферии научного анализа в психологии (Андреева, 2000). В последние годы она обрела свое место в социальной психологии благодаря многочисленным исследованиям отечественных и зарубежных ученых (Белинская, Тихомандрицкая, 2001; Бергер, Лукман, 1995; Лебедева, 1995; Стефаненко, 1999; и др.). Понятие «социальная идентичность» становится одним из центральных, поскольку оно связано с комплексом проблем социальной теории и практики (Андреева, 2000; Ядов, 2000). Это понятие начинает рассматриваться в качестве ключевого компонента личности, в котором концентрируются и структурируются представления человека о своем месте в социальном мире (Tajfel, Turner, 1986).

Значимость обращения к проблеме идентичности определяется также и тем, какое место в общей структуре личности отводится этому феномену исследователями. Многие авторы подчеркивают, что идентичность является одним из факторов, образующих психологическую основу сознательного поведения в различных социокультурных условиях (Андреева, 2000; Ellemers, Mlicki, 1996; Markus, Kitayama, 1991; и др.). Достижение гармоничного состояния внутреннего мира предполагает наличие у человека способности ответить на три вопроса, характеризующих его иден-

тичность и самоопределение: «Кто я?», «Какой я?», «Что и как я делаю?»

В современной отечественной и зарубежной психологии проблема идентичности широко представлена, прежде всего, как один из ключевых моментов психологии социального познания (Андреева, 2000; Augoustinos, Walker, 1995; Jarumovicz, 1998; и др.), этнической, кросс-культурной психологии и социальной психологии этнического взаимодействия (Лебедева, 1999; Стефаненко, 1999; Хотинец, 2000), возрастной психологии (Мухина, 2000.; Эриксон, 1996), психологии профессионального развития (Иванова, Конева, 2004; Мищенко, 2005; Поваренков, 2002) и т. д.

Идентичность — сложная проблема, можно выделить ряд трудностей, связанных с ее изучением.

Прежде всего это то, что к социальной идентичности часто обращаются, подразумевая атрибутивный, аскрептивный смысл этого понятия, а именно принадлежность респондентов к гражданским, политическим, этническим и другим общностям без учета психологических причин и последствий процесса самоидентификации. В этом случае при анализе процесса самоидентификации, как правило, предполагается, что исследователю известно о социальной принадлежности испытуемых, на основе которой происходит приписывание критериев отнесения себя к той или иной общности. Это приводит к расхождению исследовательских и субъективных критериев, что снижает достоверность результатов и приводит к необоснованности выводов.

Кроме того, серьезные проблемы возникают при комплексном рассмо-

тренингов компонентов этого явления, в сочетании с другими личностными характеристиками, а также при эффективном изучении динамики сложившихся идентификационных структур и прогнозировании направления их трансформации под влиянием различных социальных процессов.

Далее, основные подходы к исследованию феномена и структуры социальной идентичности, по сути дела, не позволяют выйти за пределы устоявшегося деления идентичности на личностную и социальную, отойти от парциальности рассмотрения видов социальной идентичности и перейти к анализу ее общей структуры как целостного и сложно организованного психологического образования. Разнообразие и подчас противоположность точек зрения на частные закономерности и свойства идентичности осложняют вопрос методологии эмпирических исследований этого явления.

Традиционно большинство исследований социальной идентичности связано с изучением отдельных ее видов по принципу их соответствия реальным группам: профессиональным, этническим, семейным и другим — без обращения к целостной структуре этого явления. Попытки показать целостность социальной идентичности были сделаны в конце 70-х годов XX в. А. Тэшфелом и Д. Тернером (Tajfel, 1972, 1981; Tajfel, Turner, 1986), затем продолжены в работах других ученых (Billing, 1985; Brewer, 1993; Hogg, Abrams, 1999; и др.). Но, несмотря на большое количество исследований социальной идентичности, пока еще мало известно о соотношениях различных видов

идентификационных характеристик, взаимосвязях когнитивных, мотивационных и смысловых компонентов идентичности, их изменениях под влиянием различных социальных условий.

Во многих работах вообще не рассматривается социальная идентичность как некоторая целостность, являющаяся предметом специального изучения, а для анализа выделяются только отдельные ее виды, прослеживаются их признаки, способы конструирования, зависимость от социального контекста, в то время как резкие социальные перемены, развитие системы коммуникаций, усиление миграционных процессов привели к увеличению субъективной причастности к различным реальным и виртуальным группам (Андреева, 2000; Белинская, Тихомандрицкая, 2001; Benedict, 1995). Поэтому изучение соподчиненности и противоречий в структуре социальной идентичности личности приобретает особую значимость (Иванова, 2003; Киселев, Смирнова, 1999; Doise, 1998; Zurcher, 1977; и др.). Это важно для построения социально-психологических прогнозов, развития психотерапевтической практики, повышения эффективности подготовки специалистов для работы в новых социально-экономических условиях.

В наших исследованиях мы попытались включить данную проблематику в рамки психологического анализа, комплексно рассмотреть отдельные компоненты социальной идентичности, в сочетании с другими личностными характеристиками (Иванова, 2003, 2004).

В данной статье проводится анализ феномена социальной идентичности

и рассматриваются возможности предложенного нами подхода для изучения идентичности как целостного явления.

### **Основные подходы к исследованию социальной идентичности**

На формирование проблематики социальной идентичности в психологии повлияли практически все основные научные подходы. Таковыми являются: психоаналитический подход; символический интеракционизм; бихевиоризм, когнитивный подход, конструктивистский подход (табл. 1).

Изучение идентификационных процессов идет в направлении от персонально-ориентированного к социально-ориентированному. По мере развития психологических знаний акцент изучения проблемы идентичности смещается с психоаналитических и общепсихологических позиций в сторону когнитивной психологии и психологии межгрупповых, межкультурных отношений.

Наибольшую выраженность идея социального характера идентичности обретает в рамках исторически более поздних направлений, среди которых выделяются когнитивный и конструкционистский подходы, согласно которым идентичность является продуктом длительного процесса вхождения человека в социальную среду, т. е. социализации.

Что касается методологии, то можно сказать, что исследования социальной идентичности проводились в рамках двух основных подходов: номотетического и идеографического. Номотетический подход основан на структурно-функционалистской позитивистской традиции. На методи-

ческом уровне исследуемая личность сравнивается с другими и типологизируется. Идеографический подход, который продолжает традиции феноменологической понимающей психологии, ориентирован на описание личности как особой уникальной целостности (Иванова, 1999). В рамках идеографической психологии разрабатываются методические приемы, позволяющие взглянуть на мир глазами другого человека и не просто понять, но и объяснить и научиться предсказывать оценки и отношения конкретных людей (Келли, 2000; Франселла, Баннистер, 1987).

Авторы многих современных исследований сочетают два этих подхода (Иванова, 2003; Лебедева, 1999; Румянцева, 2005; Солдатова, 1998; *Analysing identity..*, 2003; и др.). Когда психолог описывает конкретный случай, проводит идеографическое исследование и хочет при этом, чтобы это описание имело хоть какую-то связующую смысловую нить, то он должен соотносить свой подбор релевантных фактов с принципами человеческого поведения, т. е. абстракциями событий. Это уже предполагает объединение некоторых положений неофеноменологов с более традиционной методологией.

Итак, понятие социальной идентичности постепенно наполнялось своим содержанием, переходя из противоположного личному виду идентичности к самостоятельному явлению.

### **Сущность феномена социальной идентичности**

Этимологически корень «иден» имеет отношение к латинскому

«idem» — что-то, что достаточно долгий промежуток времени остается тем же. И в то же время многие исследователи подчеркивают сложный временной характер идентичности (Белинская, Тихомандрицкая, 2001; Фрейд, 1991; Эриксон, 1996; и др.) С одной стороны, это то, что имеет

некоторую целостность и законченность на протяжении всей жизни человека, с другой же стороны, является динамичной, постоянно меняющейся особенностью личности.

В исследованиях начала 1970-х годов идентичность определялась как характеристика, структурирующая

Табл. 1

## Основные подходы к исследованию идентичности

Подход	Феномен идентичности	Функции	Структура / Механизм
<b>Психоанализ</b>	Чувство тождественности и непрерывности собственной личности при восприятии других людей, признающих эти тождество и непрерывность (Э. Эриксон)	Адаптация в самом широком смысле этого слова	Индивидуальный, личностный и социальный / страх утраты своего Я, ущемление потребностей
<b>Символический интеракционизм</b>	Иерархическая последовательность различных интериоризированных ролей (Ш. Струкер)	Основа для организации и выбора направления поведения	Неосознаваемая, осознаваемая. Я и Мы (Дж. Мид) / стремление к взаимодействию, общению, взаимопониманию
<b>Бихевиоризм</b>	Осознание человеком своей причастности к какой-то группе, происходящее под влиянием реальных межгрупповых действий (М. Шериф)	Регуляция межгрупповых и межличностных отношений	Социальная – личностная / Стремление занять определенное место в социуме
<b>Когнитивный и конструкционистские подходы</b>	Когнитивная система, система конструктов	Адаптация; ориентировка в социуме; построение модели поведения и прогнозирование	Уровни категоризации, когнитивный, мотивационный, поведенческий / Сравнение с другими, социальная категоризация

систему убеждений и позволяющая личности отождествить себя с группой. Поэтому анализ идентичности проводился на основе самоописаний, полученных при ответе на прямой вопрос «Кто ты?» До сих пор методика, основанная на этом вопросе, так называемый «Тест Двадцать утверждений» (Кун, Макпартленд, 1984), остается ведущей, хотя она вызывает серьезные нарекания со стороны исследователей по причине сложности интерпретации ответов и отнесения их к тем или иным сторонам идентичности (Yardley, 1987).

Трудности концептуализации понятия социальной идентичности, определения его границ и психологической структуры связаны с тем, что для большинства исследователей этот вопрос ограничен рамками достаточно противоречивых методологических позиций.

В современной литературе это понятие часто используется, дополняя, уточняя, а нередко и заменяя собой уже устоявшиеся термины, такие, как Я-концепция, образ Я, самость, самоконцепция, социокультурное Я и т. д. В ряде работ оно соотносится с личностными характеристиками, очень близкими по своей сути социальной идентичности: «Область специфической структуры знаний — схема Я» (domain specific knowledge structures, self-schemas), «последовательность идентичностей» (salient identities), «схема Я» (self-schemata), «ядро концепций» (core conceptions), «комплекс знаний о себе», произрастающих из прошлого опыта (self-knowledge) и т. д.

Кроме того, ряд понятий, как и социальная идентичность, рассматриваются в качестве центральной смысло-

образующей, зависимой от социального влияния характеристики личности и имеют важное значение в жизни человека. Это, например, Сверх-Я (З. Фрейд), «хороший и плохой Я» (С. Салливан), «идеализированный образ» (К. Хорни), «конструкт» (Дж. Келли), «идеальное Я» (К. Роджерс), «личная определенность» (Т. Шибутани) и др.

Социальная идентичность рассматривается прежде всего как когнитивная структура: «Я-концепция», «когнитивная организация», «субъективная схема», «категориальная система знаний», «внутренняя конструкция», «восприятие себя», «субъективные представления о себе» и т. д. Когнитивно-ориентированными авторами социальная идентичность определяется как категория, в которой выражается содержание социального опыта человека (Jarumovicz, 1998; Kwiatkowska, 1999; Turner, 1987; и др.).

Собственно определение социальной идентичности появляется в работах А. Тэшфела, который на основе долгих и порой мучительных поисков, многочисленных эмпирических исследований пришел к выводу, что социальная идентичность — это та часть индивидуальной Я-концепции, которая происходит от знаний индивида о собственной принадлежности к социальной группе или группам вместе с ценностными и эмоциональными проявлениями этой принадлежности (Tajfel, 1972).

Во многих работах социальная идентичность включается в структуру самоконцепции. Например, в описании социального и социокультурного Я социальная идентичность Г. Маркусом относится к структуре социокультурного Я (Markus, 1977).

В табл. 2 представлены примеры определения социальной идентичности.

Наиболее близкими понятиями социальной идентичности являются статус, означающий принадлежность к социальной структуре, и роль как социальная функция личности, соот-

ветствующая принятым способам поведения в зависимости от статуса или позиции в обществе. Но в отличие от статуса и роли социальная идентичность — понятие глубоко личностное. Несмотря на явную зависимость от процесса взаимодействия, социальная идентичность — это

Табл. 2

**Примеры определения социальной идентичности**

<b>Понятие социальной идентичности</b>	<b>Авторы</b>
Часть Я-концепции, самоконцепции	А. Тэшфел, Д. Абрамс, М. Хогг, Дж. Тернер
Область социокультурного Я	Г. Маркус
Сеть социальных ролей	Г. Мак Кол, Д. Симонс
Интериоризированная роль	Дж. Мид, Ш. Страйкер, В. Рейч
Комплекс многоаспектных характеристик	В. Рейч
Единица групповой взаимозависимости	М. Бревер
Когнитивная организация, ориентированная на метасистему социальной регуляции	В. Дуаз
Категориальная система знаний субъекта о своем месте в социальном окружении	С. Московичи
Существование в определенном месте, постоянство Я	К. Шайбе
Часть социального Я	М. Ярумович, А. Квятковска
Определенность личности как основа социальной жизни	Т. Шибутани
Личностное ядро	Э. Вауман
Диспозиционные, ситуативные атрибуты	С. Александер, М. Вилей
Соотношение произвольно или произвольно выбираемых ролей	А.А. Цуциев
Осознание, ощущение, переживание принадлежности к социальным общностям	В.А. Ядов
Один из элементов социального мира человека	Г.М. Андреева
Область социальных отношений, символическое средство	Ю.Л. Качанов

продукт процесса самопознания и самотворчества. Поэтому она ближе к индивидуальным неповторимым особенностям личности, хотя и несет на себе отпечаток статусных позиций и ролей.

В развиваемом нами подходе социальная идентичность предстает как целостное динамичное образование, выступающее в качестве системы ключевых социальных конструктов личности. Она активно конструируется субъектом, оказавшимся в ситуации пересмотра своего места в социальной среде, в ходе взаимодействия, социального сравнения и является когнитивно-мотивационным основанием восприятия индивидом новых социальных ценностей (Иванова, 2003). Такой подход позволяет операционализировать понятие структуры социальной идентичности и выделить ее основные компоненты.

### **Проблема анализа структуры социальной идентичности**

Многими авторами идентичность рассматривается как структура и как процесс. Так, А. Тэшфел выделяет два основных компонента социальной идентичности: когнитивный и эмоционально-оценочный, что впоследствии повлияло на представления о мотивационных и ценностно-смысловых проявлениях процесса идентификации (Tajfel, 1981).

Проблема целостности социальной идентичности ставится в работах многих авторов. К этой идее приходят, когда анализируют происхождение идентичности (Augoustinos, Walker, 1995; Stryker, 1986), подчеркивают ее основную функцию, которая заключается в сохранении целостно-

сти и непрерывности Я, несмотря на социальные изменения (Doise, 1998; Hogg, Abrams, 1990; Markus, Kitayama, 1991; и др.).

Начало экспериментального анализа структуры социальной идентичности было положено в рамках теории социальной идентичности А. Тэшфелом (Tajfel, 1972). Основная его задача была направлена на изучение многочисленных видов групповых принадлежностей и поиски ответа на вопрос: влияет ли принадлежность индивида к нескольким группам на уровень внутригруппового фаворитизма и межгрупповой дифференциации (Tajfel, 1972, 1981).

Попытки структурировать разнообразные идентификационные характеристики делаются и в рамках других подходов. Например, структура социальной идентичности анализируется Дж. Мидом на основе соотношения отраженных точек зрения человека на свою социальную позицию и ее восприятия другими (Иванова, 2003). Ш. Страйкером — через определение психологического веса интериоризированных ролей (Stryker, 1986); М. Ярумович — путем выделения черт идентичности, в которых человек описывает себя (Jarumovicz, 1998); В. Дуаз вслед за С. Московичи — через комплекс социальных представлений в структуре Я (Doise, 1998) и т. д.

Первым упорядочил различные виды идентичности Дж. Тернер, выдвинув гипотезу о существовании трех уровней самокатегоризации, которые рассматриваются им одновременно и в качестве уровней идентичности (Turner, 1987):

– суперординатный высший — определение себя как части широкой,



подчиняющей практически все известные группы, общности;

– промежуточный (средний) – определение себя в терминах групповой принадлежности, например, профессиональной;

– субординатный, подчиненный – определение себя в индивидуальных, личностных качествах как уникального индивида.

Практически все эти уровни категоризации выявляются при ответах на вопрос теста «Двадцать утверждений». Выделение этих уровней весьма относительно, поскольку они тесно взаимосвязаны друг с другом. Кроме того, они так организованы, что включают в себя друг друга: высшая категория включает в себя все низшие. В дальнейшем эта гипотеза проверялась в работах, которые в основном конкретизировали данные уровни (Augoustinos, Walker, 1995; Brewer, 1993; Jarumovicz, 1998; и др.).

Одной из наиболее сложных задач исследований в области самокатегоризации является изучение так называемого многочисленного группового членства. Понятно, что социальный мир создан из большого количества групп и каждый человек одновременно принадлежит к многочисленным группам и имеет соответственные установки, признаки, характеристики. Проблема заключается в том, чтобы выяснить: действительно ли причиной того или иного уровня фаворитизма является членство в нескольких группах? В рамках теории социальной идентичности (ТСИ) человек изучается как член двух групп. Наличие третьей группы подразумевается. При этом используются различные показатели изучения: коллективизм – индивидуализм,

стабильность в самоконцепции – способность к изменениям (Brown, Turner, 1997; Chante, 1986; и др.).

Как показали исследования, провести качественный эксперимент на четырех и более группах по изучению эффекта категоризации очень сложно. Существуют попытки выяснить, как влияет членство индивида в нескольких группах на уровень внутригруппового фаворитизма и межгрупповой дифференциации (Brown, Turner, 1997; Vanbeselaere, 1987; и др.).

Эксперимент по изучению многогруппового членства строится чаще на обследовании четырех групп, в которых объединяются две дихотомии. Например, в исследовании, которое проводилось в Северной Ирландии, к дихотомии «католик – протестант» добавляется разный уровень стимуляции «слабо стимулированных и сильно стимулированных» (Augoustinos, Walker, 1995). В этих условиях уровень внутригрупповых религиозных пристрастий был ниже, чем в одинарной дихотомии на двух группах.

В большинстве экспериментов, посвященных данному вопросу, доказывается, что в условиях пересечения двух и более дихотомий уменьшаются внутригрупповые предубеждения и фаворитизм (Deschamps, Devos, 1998; Vanbeselaere, 1987).

По предположению Ж. Дешана, уменьшенное, но все еще очевидное внутригрупповое предубеждение могло быть продуктом возрастающего количества категорий, которые субъекты должны рассматривать (Deschamps, Devos, 1998).

Примером междисциплинарного подхода в исследовании структуры

идентичности является работа П. Вайнрич (Analysing identity., 2003). Для анализа структуры идентичности П. Вайнрич использует технику репертуарных решеток, современную интерпретацию теста личностных конструктов Дж. Келли (Kelly, 1955). Структура идентичности включает три основных блока: систему конструктов, систему состояний воздействия, сущностно-деятельностную систему. Система конструктов и система деятельности являются основными структурными компонентами идентичности, между которыми существует сложная связь. Несмотря на то, что многие персональные конструкты происходят из нормативных культурных значений, они имеют явно выраженную специфику, связанную с индивидуальной биографией. Поэтому в концепции и деятельности личности проявляются персональные установки, связанные с экспериментальной интерпретацией социального и материального мира.

В этом подходе делается попытка выделения структурных компонентов идентичности на основе анализа функций этого явления, среди которых главными являются конструирование окружающего мира и поиск своего места в нем, а также определение концептуальных границ активности и взаимодействия.

В отечественной психологии экспериментальные исследования структуры идентичности проводились на примере профессиональной и этнической идентичности. Так, Т.Г. Стефаненко выделила следующие ее основные компоненты (Стефаненко, 1999): а) когнитивный (самоидентификация; выделение оснований этнической идентичности; определе-

ние содержания авто- и гетеростереотипов; представления о «дистанции» между своей и релевантными ей этническими группами); б) аффективный (чувство принадлежности к этнической общности; осознание внутригруппового фаворитизма, проявляющееся в этнических attitudes и направленности этнических стереотипов).

Теоретические подходы к данной проблеме позволяют сказать, что социальная идентичность — сложно организованное образование: когнитивная ее составляющая взаимосвязана с мотивационными и ценностными особенностями личности. В качестве ведущей мотивации идентификации признается мотивация самоуважения (Billing, 1985; Hogg, Abrams, 1990).

При изучении мотивации идентификации мы придерживались устоявшихся в психологии положений и рассматривали ее как часть в более общей мотивационной структуре личности (Лебедева, 1999; Стефаненко, 1999). Учитывая, что возможны различные виды и уровни идентификации, мы предположили, что они связаны с разными видами актуальных мотивов. В социальной идентичности были выделены когнитивная (содержание), ценностная (смысловая), мотивационная (побуждение) и поведенческая (внешняя реактивная) составляющие.

Опираясь на подход А. Тэшфела, теорию личностных конструктов Дж. Келли, представления о сущности идентичности, развиваемые в социальной психологии, мы рассматриваем социальную идентичность в качестве целостного динамического образования, выступающего как система ключевых социальных конструктов

*личности*. Она активно конструируется субъектом в процессе жизнедеятельности, в ходе социального взаимодействия и сравнения и является когнитивно-мотивационным основанием восприятия ценностей группы, а также определения допустимых границ поведения. Под конструированием вслед за Г.М. Андреевой и Т.Г. Стефаненко мы понимаем приведение информации о мире в систему, организацию этой информации в связанные структуры, способствующие постижению ее смысла.

Определение идентичности с опорой на понятие «социальный конструкт», по нашему мнению, наиболее полно подчеркивает ее природу, происхождение в ходе социального взаимодействия и опыта. Социальные конструкты — это способы истолкования мира, его конструирования, фокус пригодности которых сосредоточен на социальных общностях. Принципиальный вопрос теории Дж. Келли касается переосмысления Я, интерпретации человеческого опыта. Конструкт определяется «как симультанная констатация сходства и различия» (Келли, 2000, с. 9).

В теории Дж. Келли конструкт — центральный смыслообразующий компонент личности, имеющий когнитивно-аффективную природу и влияющий на ценностно-смысловую сферу, мышление и поведение. В соответствии с этим структура социальной идентичности должна включать когнитивные элементы субъективной схемы (знание принадлежности к социальным общностям), мотивационные и ценностные компоненты, в которых проявляется единство активизирующего, оценочного, смыслового и регулирующего

функционального значения идентичности.

Поскольку конструкт — базовая единица анализа, то логично предположить, что социальная идентичность образуется целостной, внутренне взаимосвязанной системой конструктов, главная задача которой — помочь субъекту избежать противоречий в прогнозировании (Kelly, 1955). Система конструктов может иметь различные проявления в зависимости от индивидуальных особенностей субъекта (Иванова, 1999; Солдатова, 1998; Франселла, Баннистер, 1987; *Analysing identity..*, 2003).

Такой подход, по нашему мнению, позволяет продвинуться в понимании структуры социальной идентичности, поскольку учитывает включение в нее компонентов, обеспечивающих сохранение определенности и ориентацию человека в новых социальных условиях, а именно подструктуры а) базовых конструктов в идентификации себя на индивидуальном, субъектном и личностном уровнях; б) характеристик идентичности (когнитивной, ценностно-мотивационной и аффективной). Кроме того, он предоставляет большие возможности в сочетании номотетического и идеографического инструментария в исследовании идентичности. Как известно, идеографические методы ориентированы на описание личности как уникального феномена, что предполагает объяснение сложного целого, и в то же время номотетические методы ориентированы на изучение общих законов, справедливых для любого частного случая, поэтому основные структуры и процессы раскрываются с помощью экспериментальных процедур.

### Эмпирическое исследование структуры социальной идентичности

**Цель исследования** — выявление основных структурных компонентов социальной идентичности.

Первый шаг в ее достижении — конкретизация и операционализация понятия социальной идентичности как системы социальных конструктов. Последующий — проверка *гипотезы*: действительно ли структура социальной идентичности состоит из компонентов, которые представляют собой единство когнитивных и ценностно-мотивационных особенностей личности.

**Задачи исследования:** выявить ключевые социальные конструкты испытуемых; сопоставить индивидуальные системы конструктов и выделить группы для последующего сравнения выраженности когнитивных, мотивационных и смысловых компонентов; установить взаимосвязи между когнитивными и ценностно-мотивационными компонентами идентичности в выделенных для сравнения группах.

**Этапы исследования.** Первый этап — анализ системы конструктов личности, сопоставление выявленных конструктов и отбор испытуемых с различными базовыми конструктами (использовался метод сравнения крайних групп); второй этап — сопоставление данных, полученных с помощью методики выявления конструктов, с идентификационными характеристиками, мотивационными и ценностно-смысловыми особенностями личности испытуемых.

**Методики.** Использовался комплекс методик. В качестве основной

идеографической техники в исследовании применялся тест личностных конструктов Келли. Номотетические техники представлены в методиках, направленных на выявление особенностей мотивации, ценностей, идентичности испытуемых.

1. Тест Келли (Келли, 2000), направлен на анализ сложившейся системы конструктов личности. Модификации методики уже нашли применение в исследованиях идентичности (Иванова, 2003; Солдатова, 1998; *Analysing identity.*, 2003). Мы использовали следующие процедуры.

Испытуемым предлагались различные категории для сравнения, которые в терминологии Дж. Келли называются элементами. По Дж. Келли, подбор элементов не столь важен для определения системы конструктов по сравнению с процедурой выявления конструктов, поскольку сравнение любых феноменов может дать возможность выявить систему личностных конструктов (Келли, 2000). Тем не менее он должен быть адекватен задаче исследования и отражать субъективные признаки восприятия, выступающие предметом анализа. Так как мы изучаем социальную идентичность, для нас важно рассмотрение в качестве элементов либо самих идентификационных характеристик, либо тех социальных реалий, которые служат основой формирования идентичности. Поэтому после предварительного пилотажного исследования мы остановились на варианте, более соответствующем поставленным целям и задачам. Он позволяет проверить гипотезу о смысловой сущности стереотипического отношения к другим

людям как представителям большой социальной общности, живущей в определенных конкретно-исторических условиях. В качестве элементов выбраны различные по широте идентификационные характеристики: 1. Студент. 2. Друг. 3. Иностранец. 4. Гражданин. 5. Коллега. 6. Мать. 7. Врач. 8. Сестра. 9. Человек. 10. Девушка. 11. Спортсмен. 12. Инженер. 13. Менеджер. 14. Счастливый человек. 15. Гость. 16. Родственник. 17. Свободный человек. 18. Жена. 19. Дочь. 20. Педагог.

Элементы для сравнения предъявлялись в виде триад. Согласно инструкции, испытуемые должны были выбрать два близких, по их мнению, элемента и сказать, чем они похожи и чем отличаются от третьего. В результате этого выявлялись субъективные признаки восприятия идентификационных характеристик. Процедура сравнения повторялась 10 раз. Общие качества фиксировались в таблице в графе «выявленные признаки», которые в дальнейшем подвергались статистической обработке.

Соподчиненность конструктов определялась на основе кластерного анализа, который наиболее распространен при использовании теста личностных конструктов (Иванова, 1999; Солдатова, 1998; Франселла, Баннистер, 1987; *Analysing identity..*, 2003). Он включал определение уровня сходства-различия каждой пары признаков, выявление количества образовавшихся кластеров, а также содержания, на базе которого выделены данные кластеры.

На их основе проводился анализ типов когнитивных решеток испытуемых.

При сопоставлении когнитивных решеток используются различные критерии, чаще всего сложность (дифференцированность) или простота (недифференцированность). Дополнительно учитывался преобладающий конструкт. Поэтому анализ решеток проводился путем сравнения двух видов кластерных деревьев: конструктов (выявление ведущего конструкта) и элементов (выявление типа решетки).

2. Методика «Двадцать утверждений», для определения идентификационных характеристик личности на основе самоописания. В отечественной литературе она часто называется как тест М. Куна «Кто Я?» и широко применяется в социально-психологических исследованиях идентичности (Иванова, 2003; Киселев, Смирнова, 2001; Лебедева, 1999; Солдатова, 1998; Стефаненко, 1999; Augoustinos, Walker, 1995; Yardley, 1987).

Испытуемому предлагается 20 раз ответить в письменной форме на вопрос «Кто я есть?» Ответы анализируются в соответствии с выработанными критериями. Мы классифицировали ответы по 20 показателям, выделенным в ходе предварительного анализа и в наибольшей степени удовлетворявшим поставленным целям и задачам исследования. Это: личностные качества; учебно-профессиональная ролевая позиция; семья; национальная, поло-ролевая и локальная идентичности; религия; гражданство; дружба; деятельность; общение; перспектива деятельности и общения; самооценка способности к деятельности и социальных навыков; субъективное и фактическое описание своих физических данных; переживаемое состояние в настоя-

щий момент; собственность; глобальные, экзистенциальные характеристики.

Производился подсчет количества ответов испытуемых, относящихся к каждому показателю. На основе сопоставления количества ответов по каждому показателю проводилось выявление наиболее выраженных идентификационных характеристик.

3. Методика выявления ценностей. На основе опросника Н.В. Ключевой — В.И. Чиркова (Ключева, 2000) составлен следующий список ценностей, которые ранжировались испытуемыми по порядку их субъективной значимости (1 — минимальная; 15 — максимальная): 1 — демократия в обществе; 2 — безопасность, защищенность жизни; 3 — общественная польза; 4 — лидерство; 5 — известность; 6 — автономия; 7 — материальное благополучие; 8 — развитие способностей; 9 — успех; 10 — здоровье; 11 — семейное благополучие; 12 — внешняя привлекательность; 13 — разнообразный отдых; 14 — общение; 15 — приобщение к культуре.

Проводилось сравнение ранговых мест ценностей у каждого испытуемого.

4. Маст-тест (А. Эллис). Методика, предложенная А. Эллисом (Ellis, 1962), апробированная П.Н. Ивановым и Е.Ф. Колобовой (Ключева, 2000), позволяет провести диагностику индивидуальных представлений субъекта как совокупности «иррациональных» идей, сводящихся к тому, что человек непременно должен получить абсолютизированные требования к миру и себе. Поскольку А. Эллис предполагает, что иррациональные идеи определяют содержательную сторону направленности

личности и составляют ядро жизненной активности, то данная методика используется для выявления ценностно-мотивационных особенностей личности, в частности, мотивации как побуждений, определяющих направленность ее активности.

Ведущие темы в ответах испытуемых сопоставлялись со следующим классификатором: 1 — профессиональный рост; 2 — забота о своем здоровье; 3 — общение; 4 — материальное благополучие; 5 — комфорт; 6 — поддержание моральных устоев; 7 — состояние внешней среды; 8 — общественная полезность; 9 — семья; 10 — автономия. Для снижения фактора субъективности интерпретация ответов производилась с привлечением не менее трех экспертов-психологов. Основным показателем были ведущие темы, которые выявлялись путем подсчета количества тем по каждому разделу классификатора.

Результаты обрабатывались в статистическом пакете STATISTICA 5.0, проводился корреляционный анализ (коэффициент корреляции Пирсона), определялась значимость различий при помощи F-критерия Фишера. В обработке результатов исследования активное участие принимала кандидат психологических наук, старший методист Центра информатизации Мэрии г. Ярославля С.В. Швецова, которой автор выражает искреннюю признательность.

В исследовании приняли участие 177 студентов (возраст 19–20 лет, девушки — 131, юноши — 46).

### *Результаты исследования*

**1. Базовые конструкты.** В процессе анализа выделены следующие

основные типы когнитивных решеток в зависимости от степени их дифференцированности:

Когнитивно сложная решетка (рис. 1) состоит из нескольких кластеров, разделенных и в то же время взаимосвязанных между собой. Наблюдаются различные степени уровней связи кластеров, поэтому данный вариант решетки может характеризоваться как 2–3 согласованными кластерами, образующими определенную целостность, так и фрагментарными, изолированными, слабо связанными когнитивными компонентами (несколько кластеров), в которых проявляется различная степень дифференциации признаков. В литературе эти решетки получили название артикулированных и фрагментарных (Иванова, 2003; Леонов, 2002).

Когнитивно простая решетка — когнитивная структура, включающая центральный кластер, построенный на основе прочных связей между элементами (рис. 2).

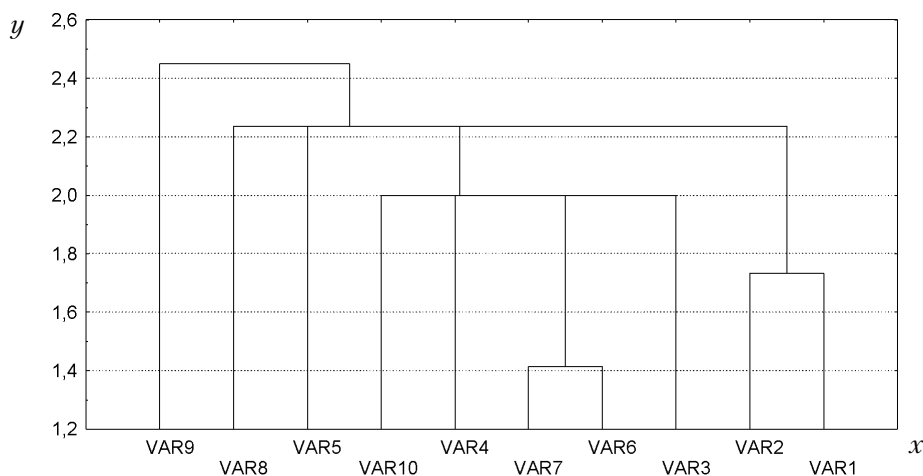
Анализ кластерных деревьев конструкторов показал, что ответы испытуемых очень разнообразны. Все решетки располагаются в континууме от когнитивно простых до когнитивно сложных. Большинство ответов приходится на промежуточный тип (артикулированные решетки с несколькими, 2–4 кластерами, связанными между собой).

Выявлено следующее соотношение типов решеток в целом по выборке: когнитивно сложные — 85,4% (из них артикулированные — 79,5%; фрагментарные — 20,5%); когнитивно простые — 14,6%.

Различия в системах социальных конструкторов испытуемых определялись

Рис. 1

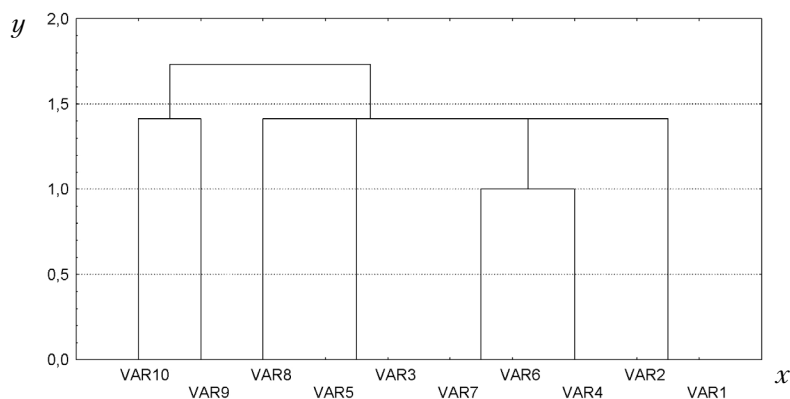
Кластерное дерево конструкторов когнитивно сложного испытуемого



Примечание. VAR1 — VAR10 — конструкторы испытуемого; по оси X — показатель уровня связи между конструкторами

Рис. 2

Кластерное дерево конструкторов когнитивно простого испытуемого



*Примечание.* VAR1 – VAR10 – конструкторы испытуемого; по оси Y – показатель уровня связи между конструкторами

в соответствии с типом когнитивных решеток и характером ведущих конструкторов.

Выделено семь групп испытуемых, имеющих слабо дифференцированную решетку и достаточно явно выраженный ведущий конструктор. В процессе анализа из них отобраны три наиболее часто встречающиеся группы испытуемых (31 человек).

После сопоставления всех данных из общего числа испытуемых (177 человек) сформированы три группы, в которых проводилась дальнейшая работа: «базисная» (9 человек); «индивидуально-личностная» (12 человек); «профессионально-деловая» (10 человек). В дальнейшем для краткости эти группы будут обозначаться следующим образом: «базисная» – БГ; «индивидуально-личностная» – ИЛГ; «профессионально-деловая» – ПДГ.

В первой группе в основе системы конструкторов преобладают признаки,

близкие семейной, национальной, т. е. данной от рождения субкультуре, например, родственные отношения, внешнее сходство и т. д. Они связаны с отнесением себя к определенной группе, близкой испытуемому по признаку родства, психофизической природы (например, родственники, земляки имеют общую историю, память и т. д.). Эту группу мы обозначили как «базисную».

Во второй – у испытуемых основными являются конструкторы, в которых выражены признаки культуры, взаимоотношений, общения. В них проявляется ориентация на несколько иные признаки, по сравнению с национальной общностью, например, нравственные нормы, искусство, язык, традиции и т. д. Большое внимание уделяется культурным нормам, отношению с окружающими, духовному развитию и самосовершенствованию, личностному росту, культурному контексту общения.



Социальные явления преломляются через призму принципов и требований человека. Группа получила название «индивидуально-личностная».

В третьей группе базовыми оказались конструкты, преимущественно применимые к профессиональной и деловой субкультуре (например, необходимость обучения, наличие карьерного роста). Их можно отнести к признакам динамичных социальных сообществ, которые человек при желании выбирает и меняет (место жительства, профессия, круг друзей и т. д.). Группа получила рабочее название «профессионально-деловая».

Каждая из трех систем истолкования имеет свой диапазон пригодности: «базисная» — по отношению к социальным явлениям, близким субъекту и появляющимся на ранних этапах социализации общности; «индивидуально-личностная» — по отношению к тем общностям, которые не имеют четкой физической или географической границы, но означают принятие определенных нравственных, культурных эталонов для оценки социальных процессов и явлений; «профессионально-деловая» — по отношению к социальным явлениям, которые становятся доступными субъекту на более поздних этапах социализации и связаны с профессионально-деловым миром.

**2. Идентификационные характеристики.** В трех выделенных для сравнения группах проводился анализ идентификационных характеристик. Результаты показали, что одни характеристики выражены примерно одинаково у всех испытуемых, другие — по-разному, т. е. сильно про-

являются в одной группе и слабо — в других (рис. 3).

Статистическая проверка полученных данных (F-критерий Фишера) выявила значимые различия между группами по ряду показателей. В первой группе значимо преобладают семейная, этническая, локальная, полоролевая характеристики ( $p = 0.05$ ). Во второй — идентификационные характеристики в целом очень близки первой, но значимо выше показатели личностной и экзистенциальной идентичности ( $p = 0.05$ ). В третьей — более выражены характеристики, относящиеся к восприятию своей учебно-профессиональной позиции, к деятельности, самооценке деятельности, а также к гражданской идентичности ( $p = 0.05$ ).

Если сопоставить эти данные с существующими представлениями о видах идентичности (персональная, этническая, групповая, политическая, религиозная и др.), то можно отметить преобладание некоторых из них в каждой группе. Например, в БГ преобладает семейная идентичность, в ИЛГ — личностная, в ПДГ — профессиональная. Каждый индивид одновременно является членом различных социальных общностей, что отражается в его самосознании. Но, видимо, в какие-то периоды под влиянием определенных условий отдельные виды идентичности могут выступать на первый план и снижать значение для жизнедеятельности остальных видов. Предполагается, что данный процесс наблюдается в трех крайних группах, выбранных для сравнения.

**3. Ценностно-мотивационные особенности.** Сравнение данных, полученных с помощью Маст-теста, показало, что наблюдается ряд существенных

Рис. 3



*Примечание.* На оси X цифрами обозначены идентификационные характеристики: 1 – личностная; 2 – учебно-профессиональная позиция; 3 – семейная; 4 – этническая; 5 – поло-ролевая; 6 – локальная; 7 – религиозная; 8 – гражданская; 9 – дружба; 10 – деятельность; 11 – общение; 12 – перспектива деятельности; 13 – перспектива общения; 14 – самооценка деятельности; 15 – самооценка общения; 16 – субъективная внешность; 17 – физические данные; 18 – состояние; 19 – собственность; 20 – экзистенциальная. На оси Y даны средние значения степени выраженности показателей в группах: БГ – «базисная», ИЛГ – «индивидуально-личностная», ПДГ – «профессионально-деловая».

различий выявленных показателей (рис. 4).

В первой группе значимо выше преобладают темы здоровья, семьи, во второй – общественной значимости и смысла жизни, общения; в третьей – темы профессионального роста и автономии.

Проведен анализ соотношения «маст-тем» со следующими жизненными мотивами: а) самозащиты – стремление чувствовать себя безопасно, стабильно; б) самоуважения – желание быть уважаемым в обществе; в) самореализации или саморазвития – стремление проявить се-

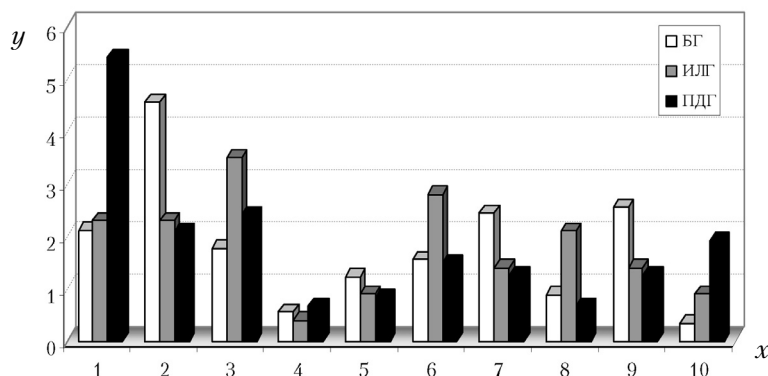
бя в деятельности, реализовать свои способности и расширить свое профессиональное пространство – стремление к изучению зарубежного опыта. Можно сказать, что наиболее выраженными в трех группах оказались мотивы: БГ – самозащиты, ИЛГ – самоуважения, ПДГ – саморазвития.

Результаты сравнения жизненных ценностей испытуемых показали, что наблюдаются различия между группами по параметру ценностей (рис. 5).

Сравнение средних показателей выраженности ценностей в каждой

Рис. 4

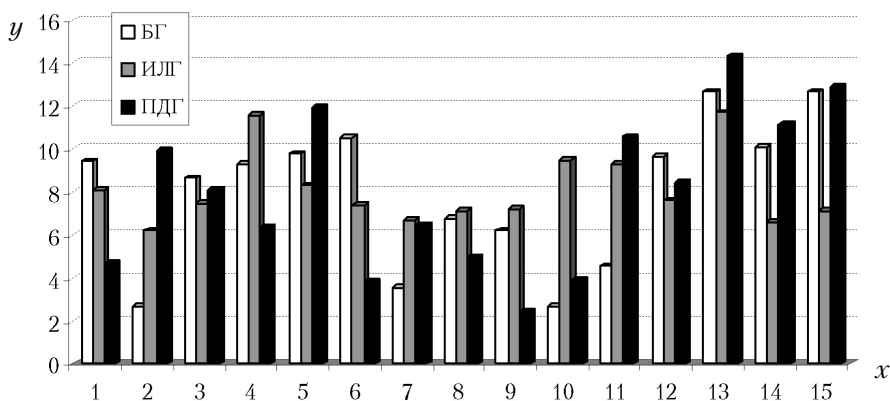
## Выраженность ценностно-мотивационных компонентов в трех группах



*Примечание.* На оси X обозначены ведущие маст-темы: 1 – профессиональный рост; 2 – забота о своем здоровье; 3 – общение; 4 – материальное благополучие; 5 – комфорт; 6 – поддержание моральных устоев; 7 – состояние внешней среды; 8 – общественная полезность; 9 – семья; 10 – автономия. На оси Y даны средние значения степени выраженности показателей в группах: БГ – «базисная», ИЛГ – «индивидуально-личностная», ПДГ – «профессионально-деловая».

Рис. 5

## Выраженность жизненных ценностей в трех группах



*Примечание.* На оси X обозначены ценности: 1 – демократия в обществе; 2 – безопасность, защищенность жизни; 3 – общественная польза; 4 – лидерство; 5 – известность; 6 – автономия; 7 – материальное благополучие; 8 – развитие своих способностей; 9 – успех; 10 – здоровье; 11 – семейное благополучие; 12 – внешняя привлекательность; 13 – разнообразный отдых; 14 – общение; 15 – приобщение к культуре. На оси Y даны средние значения степени выраженности ценностей в группах: БГ – «базисная», ИЛГ – «индивидуально-личностная», ПДГ – «профессионально-деловая» (наиболее значимой ценности соответствует ранг 1, наименее значимой – 15).

группе показало, что испытуемые из первой группы более важными считают ценности, связанные с безопасностью и защищенностью жизни, семейным благополучием, из второй — ценности общения, приобщения к культуре, из третьей — профессиональный рост, демократическое преобразование общества. В то же время для первой группы по сравнению с двумя другими менее значима автономия, социальное влияние. Для второй в сравнении с двумя другими менее значимы материальные блага и здоровье. Для проверки значимости различий использовался критерий Фишера ( $p = 0.05$ ).

Корреляционный анализ показал, что мотивация самозащиты сочетается со стремлением к семейному счастью, материальному благополучию, заботе о здоровье. Мотивация самоуважения сочетается со стремлением к творчеству и поддержанию хороших отношений с окружающими; мотивация саморазвития — со стремлением к успеху в учебе и делах, независимости, автономии, расширению собственного профессионального сообщества.

#### *Обсуждение результатов эмпирического исследования*

Анализ идентификационных и ценностно-мотивационных характеристик показал, что выделенные группы существенно отличаются друг от друга. Это позволяет сделать обоснованное допущение, что социальная идентичность представляет собой комплекс когнитивных и ценностно-мотивационных компонентов, которые по-разному проявляются у людей в зависимости от

преобладающих социальных конструктов, т. е. способов толкования социальных реалий. В основе этого комплекса лежит система конструктов, имеющая специфические проявления на индивидуальном уровне.

Выявлены три основные группы испытуемых, имеющие разные конструктивные системы: базисную, индивидуально-личностную, профессионально-деловую.

В первой группе наблюдается преобладание идентификационных характеристик: семейных, этнических, локальных (связанных с местом проживания); больше выражена мотивация самозащиты и ценности безопасности жизни, материального и семейного благополучия.

Во второй группе идентификационные характеристики в целом очень близки характеристикам первой, но у них выше показатели личностной и глобальной (экзистенциальной) идентичности, мотивации самоуважения, ценности дружбы, общественной пользы, общения, приобщения к культуре.

В третьей группе больше выражены: идентификационные характеристики, относящиеся к учебно-профессиональной позиции, участию в деятельности, самооценке способностей, мотивации саморазвития и ценностям, связанным с достижением автономности; к личностному и профессиональному росту.

В исследовании показано, что существуют различные виды социальной идентичности, в которых выражается комплексное представление человека о социальном мире и своей групповой принадлежности. По итогам исследования мы можем выделить три вида социальной идентичности:

базисную, индивидуально-личностную, профессионально-деловую.

Развивая гипотезу Дж. Тернера, можно допустить, что эти компоненты образуют иерархическую последовательность социальных идентичностей: в основе базисная идентичность, над ней индивидуально-личностная, и далее — профессионально-деловая. Это значит, что профессиональная идентичность, которая относится к третьей группе, формируется на базе первых двух, что отчасти подтверждается данными: в условиях кризиса социальной идентичности наблюдается снижение уровня профессионально-деловой идентичности по сравнению с личностной.

Результаты исследования позволяют по-иному подойти к проблеме изучения мотивации, связанной с процессом идентификации. Начиная с А. Тэшфела, психологи подчеркивают связь идентичности с чувством самоуважения. Потребность в позитивном самоуважении удовлетворяется в условиях усиления идентификационных процессов через релевантное позитивное сравнение своей группы с чужими (Hogg, Abrams, 1990; Tajfel, Turner, 1986). В рамках теории социальной идентичности (ТСИ) самоуважение рассматривается как основной мотив межгрупповой дискриминации, а следовательно, как основная мотивация идентификации, которая действует на социальном и индивидуальном уровнях, приводит в движение социальное поведение и влияет на тенденцию позитивно оценивать собственное членство в группе. Концепция самоуважения получила развитие в работах М. Хога и Д. Абрамса. Согласно их гипотезе, межгрупповая

дискриминация возникает под влиянием желания достичь и увеличить позитивное самоуважение (Hogg, Abrams, 1990; Tajfel, Turner, 1986).

В ТСИ рассматриваются две модели категоризации, ответственные за социальную стабильность (социальные изменения) и самоуважение. М. Билинг предположил, что они представляют собой когнитивно-мотивационный конструкт (Billing, 1985). В свое время Дж. Тернер подчеркивал, что контекстуальная последовательность различных социальных идентичностей может быть рассмотрена в связи с тем, насколько они пригодны в жизни, имеют значение для человека (Turner, 1987).

#### *Выводы из эмпирического исследования*

Полученные результаты, а также существующие представления о функционировании конструктивных систем подтверждают выдвинутую гипотезу и позволяют выделить как минимум три основных блока в структуре социальной идентичности:

а) «базисный», узко локализованный, обусловленный преимущественно ситуацией, данной человеку от рождения, который связан с мотивацией самозащиты и стремлением укрепить свои позиции на уровне национальной, региональной и семейной общности;

б) «индивидуально-личностный», который проявляется в мотивации самоуважения и направленности на овладение требованиями культуры как узкого, так и более широкого общества;

в) «профессионально-деловой», связанный с мотивацией самореализации

и стремлением к расширению субъективного пространства, в анализе изменений, происходящих в обществе.

Будучи динамично взаимосвязанными и постоянно присутствующими в самосознании, эти компоненты актуализируются в соответствии с определенной мотивацией: первому соответствует мотивация самозащиты; второму — самоуважения, третьему — самореализации.

### Развитие подхода

Приведенный выше подход нашел развитие и эмпирическую проверку в ряде работ. Так, известный исследователь процесса профессионального развития и формирования профессиональной идентичности Ю.П. Поваренков показал, что профессиональная идентичность является системным образованием, а ее формирование происходит на основе целого комплекса различных механизмов, включая когнитивный, мотивационный и ценностный (Поваренков, 2002). Автор данной работы и его ученики исследуют, какие противоречия могут возникать между названными механизмами на разных этапах профессионализации. Например, человеку нравится профессия, но не удовлетворяет собственный уровень профессионализма; или, наоборот, его устраивает уровень профессионализма, но не нравится система ценностей и традиций профессиональной общности и т. д.

В силу действия закона неравномерности и гетерохронности развития, возможны ситуации, когда отдельные механизмы начинают играть ведущую роль, а другие — второстепенную. В некоторых случаях

профессиональная идентичность формируется и реализуется на основе лишь одного механизма, который является для него ключевым по тем или иным причинам. Несмотря на преобладание отдельных механизмов, их редукцию, наличие противоречивых отношений между ними, они действуют как целостное образование, функция которого состоит в том, чтобы помочь человеку разобраться в проблемах своего профессионального становления и реализации. А на этом пути приходится решать весьма сложные и очень важные проблемы, например, продолжать трудиться в рамках данной профессии или сменить ее; оправдывает данная профессия ожидания или нет; она позволяет самореализоваться и удовлетворять актуальные потребности и т. д.

В рамках концепции Ю.П. Поваренкова проводится анализ на уровне содержания функциональной системы профессиональной идентичности. В соответствии с принципами психологического анализа системы профессиональной деятельности, предложенной В.Д. Шадриковым (Шадриков, 1996), функциональная система профессиональной идентичности рассматривается на двух уровнях: операциональном, а также — на уровне профессионально важных качеств и профессионально значимых качеств. Основными элементами операциональной составляющей функциональной системы выступают цель (представление о необходимом уровне идентичности); программа действий по ее обретению; представления о субъективных и объективных факторах, влияющих на ее достижение; реальные действия

и поступки по ее достижению; контроль за уровнем профессиональной идентичности; регулирование способа ее достижения или содержания цели. При этом цель в структуре функциональной системы — это то, с чем пытается себя идентифицировать человек (Поваренков, 2002; Шадриков, 1996).

Важными компонентами функциональной системы профессиональной идентичности являются мотивы. Анализ их содержания позволяет ответить на вопрос, зачем человек стремится к обретению профессиональной идентичности, какой она для него имеет смысл.

По нашему мнению, такой подход задает новый ракурс изучения идентичности и позволяет выделить особые формы социально-психологической активности, ориентированные на достижение заданного уровня профессиональной идентичности.

Т.В. Мищенко показывает, что параметрами профессиональной идентичности выступают: принятие профессии, а именно удовлетворенность различными сторонами профессиональной деятельности и профессии в целом, принятие себя в профессии — качественные и количественные особенности профессиональной самооценки (структура идеальной и реальной Я-концепции), принятие ценностей профессионального сообщества — особенности ценностной сферы и др. (Мищенко, 2005).

В ходе проведенного исследования была достигнута поставленная цель и подтверждены гипотезы о том, что процесс становления профессиональной идентичности в период обучения в вузе носит неравномерный характер, динамика разви-

тия для каждого параметра профессиональной идентичности является специфичной. На основе комплексного понимания социальной идентичности автор проводит анализ динамики изменения параметров профессиональной идентичности в процессе вузовского обучения. В этом исследовании показано, что ведущим параметром профессиональной идентичности выступает принятие профессии, но влияют на формирование и развитие профессиональной идентичности все три параметра и механизмы их взаимодействия в период обучения в вузе (Мищенко, 2005).

В исследовании динамики социальной идентичности под влиянием изменяющихся социальных условий также проверены возможности комплексного когнитивно-ценностного подхода в исследовании социальной идентичности. Так, Т.В. Румянцева в исследовании, посвященном динамике идентичности на протяжении последних десяти лет, показала, что отдельные показатели идентичности устойчиво связаны с особенностями личности, а именно с личностными чертами и мотивационными характеристиками. Трансформация идентичности зависит от особенностей социальной ситуации в обществе и проявляется следующим образом: в нестабильный период снижается уровень дифференцированности, осознанности идентичности; уменьшается выраженность деятельного, перспективного, материального компонентов, увеличивается выраженность глобального, мировоззренческого показателей идентичности; в стабильной период повышается уровень дифференцированности, осознанности

идентичности; увеличивается выраженность деятельного, перспективного, материального компонентов и показателей групповой, семейной идентичности (Румянцева, 2005).

Эти исследования еще раз подтверждают наш вывод о том, что со-

циальная идентичность образует единый иерархический комплекс, в структуре которого представления личности о своем групповом членстве имеют специфическую связь с мотивационными и смысловыми ее характеристиками.

## Литература

- Андреева Г.М.* Психология социального познания. М.: Аспект Пресс, 2000.
- Белинская Е.П., Тихомандрицкая О.А.* Социальная психология личности. М.: Аспект Пресс, 2001.
- Бергер П., Лукман Т.* Социальное конструирование реальности. М.: Аспект Пресс, 1995.
- Иванова Н.Л.* Качественный анализ: репертуарные личностные методики. Ярославль: ЯГПУ, 1999.
- Иванова Н.Л.* Психологическая структура социальной идентичности: Дис. ... д-ра психол. наук. Ярославль: ЯрГУ, 2003.
- Иванова Н.Л., Конева Е.В.* Социальная идентичность и профессиональное становление личности. Ярославль: Аверс-Пресс, 2004.
- Келли Д.* Теория личности. Психология личностных конструктов. СПб., 2000.
- Киселев И.Ю., Смирнова А.Г.* Формирование идентичности в российской провинции. М.–Ярославль: ИПРАН–Аверс-Пресс, 2001.
- Клюева Н.В.* Социально-психологическое обеспечение деятельности педагога (ценностно-рефлексивный подход): Дис. ... д-ра психол. наук. Ярославль: ЯрГУ 2000.
- Кун М., Макпартленд Т.* Эмпирические исследования установок личности на себя // Современная зарубежная социальная психология. Тексты. М. Изд-во МГУ, 1984. С. 180–188.
- Лебедева Н.М.* Социальная идентичность на постсоветском пространстве: от поисков самоуважения к поискам смы-
- сла // Психологический журнал. 1999. № 3. С. 48–58.
- Леонов Н.И.* Психология конфликтного поведения: Дис. ... д-ра психол. наук. Ярославль, 2002.
- Мищенко Т.В.* Становление профессиональной идентичности у студентов педагогического вуза. Дис. ... канд. психол. наук. Ярославль: ЯГПУ. 2005.
- Мухина В.С.* Возрастная психология. М., 2000.
- Поваренков Ю.П.* Психологическое содержание профессионального становления человека. М.: УРАО. 2002.
- Румянцева Т.В.* Трансформация идентичности студентов медицинского вуза в меняющихся социальных условиях: Дис. ... канд. психол. наук. Ярославль: ЯрГУ, 2005.
- Солдатова Г.У.* Психология межэтнической напряженности. М.: Смысл, 1998.
- Стефаненко Т.Г.* Социальная психология этнической идентичности: Автореф. дис. ... д-ра психол. наук. М.: МГУ, 1999.
- Франселла Ф., Баннистер Д.* Новый метод исследования личности. М.: Прогресс, 1987.
- Фрейд З.* Массовая психология и анализ человеческого «Я» / «Я» и «Оно» // З. Фрейд. Труды разных лет. Тбилиси, 1991. Т. 1.
- Хотинец В.Ю.* Этническое самосознание. СПб., 2000.
- Шадриков В.Д.* Психология деятельности и способностей человека. М.: Логос. 1996.



- Эриксон Э.* Идентичность: юность и кризис. М.: Прогресс, 1996.
- Ядов В.А.* Социальные и социально-психологические механизмы формирования социальной идентичности // Социальное самосознание. Самара: Бахрах-М, 2000. С. 589–602.
- Analysing identity: cross-cultural, societal, and clinical contexts / P. Weinreich, W. Saunderson (eds.). London; New York: Routledge, 2003.
- Augoustinos M., Walker I.* Social cognition. London-New Delhi, 1995.
- Benedict M.* On Cyberspace and virtual reality // Man and Information technology, Stockholm, IVA., 1995.
- Billing M.* Social representation, objectification and anchoring: A theoretical analysis // Social behavior. 1985. 3. 1–16.
- Brewer M.* Social identity, Distinctiveness, and in-group Homogeneity // Social Cognition. 1993. 11. 150–164.
- Brown R.J., Turner J.C.* The criss-cross categorization effect in intergroup discrimination // British J. of Social and Clinical Psychology. 1979. 371–383.
- Chante L.* Categorical race versus individuality belief as determinants of discrimination // Experimental Social Psychology. 1996. 32. 129–140.
- Deschamps J.C., Devos T.* Regarding the relationship between social identity and personal identity / Social Identity (International Perspectives). London, New Delhi, 1998. 1–13.
- Doise W.* Social Representations in Personal Identity / Social Identity (international perspectives). London-New Delhi, 1998. 13–24.
- Ellemers N., Mlicki P.P.* Being different or being better? National stereotypes and identifications of Polish and Dutch students // European Journal of Social Psychology. 1996. 26. 97–114.
- Ellis A.* Reaction and emotion in psychotherapy. N.J.: Secaucus, 1962.
- Hogg M., Abrams D.* Social motivation, self-esteem and social identity // Social identity theory: Constructive and critical advances. Hemel Hempstead: Harvester Wheatsheaf, 1990. 28–47.
- Jarumovicz M.* Self – We – Others schemata and social identifications // Social identity (International perspectives). London, 1998. 44–53.
- Kelly G.A.* The psychology of personal constructs. NY, 1,2. 1955.
- Kwiatkowska A.* Tozsamosc a spoleczne kategoryzacje. Warszawa, 1999.
- Markus H.* Self-schemas and processing information about the self // Journal of Personality and Social Psychology. 1977. 35. 63–78.
- Markus H., Kitayama S.* Culture and the self: implications for cognition, emotion and motivation // Psychological Review. 1991. 98 (2). 224–253.
- Stryker S.* Identity theory: Developments and extensions: Self and Identity. NY, 1986. 89–104.
- Tajfel H.* Experiments in vacuum // The Context of Social Psychology: A Critical Assessment. London, 1972.
- Tajfel H.* Human groups and social categories. Cambridge, 1981.
- Tajfel H., Turner J.C.* The social identity theory of intergroup behavior // Psychology of Intergroup Relations. Chicago, 1986. 7–24.
- Turner J.C.* A self-categorization theory // Rediscovering the Social Group: A Self-Categorization theory. Oxford, 1987. 42–67.
- Vanbeselaere N.* The effect of dichotomous and crossed social categorizations upon intergroup discrimination // European Journal of Social Psychology. 1987. 17. 143–156.
- Yardley K.* What do you mean «Who am I?»: Exploring the Implications of a Self-Concept Measurement with Subjects // Self and Identity. Psychological Perspectives. Chichester, 1987. 211–231.
- Zurcher L.* The mutable self: A self concept for social change. Beverly Hills, 1977.